

Veenweiden Innovatie Programma Nederland

Verantwoording programma-activiteiten 2024



Roel van Gerwen, Programma coördinator VIPNL

15 februari 2025



Inhoud

Leeswijzer.....	3
1 ACTIVITEITEN OVERKOEPELEND IN 2024.....	4
1.1 Inleiding.....	4
1.2 Coördinerende activiteiten.....	4
1.3 Ondersteuning.....	8
Bijlage 1: AANLEIDING PROGRAMMA: DE KLIMAATOPGAVE VEENWEIDEN.....	10
Bijlage 2: CENTRALE AMBITIE: VITAAL ONDERNEMERSCHAP VEENWEIDEGEBIED.....	13
Bijlage 3: DOELEN EN POSITIONERING.....	15
3.1 Koppeling van innovatie en ondernemerschap binnen het Nationaal Programma Veen.....	15
3.2 Behoeften vanuit Rijks- en regionale partijen faciliteren.....	15
3.3 Positionering.....	16
Bijlage 4: VERBINDING MET ANDERE PROGRAMMA'S.....	17
4.1 Verbinding met NOBV en haalbaarheidsstudies NOBV.....	17
4.2 Verbinding met gebiedsprocessen en regionale programma's.....	18
4.3 Verbinding met afstemming flankerende programma's.....	18
4.4 Verbinding met agrarische bedrijfsadviseurs.....	18
4.5 Verbinding met onderwijs.....	18
4.6 Verbinding met sub-werkgroepen van het Nationaal Programma Veen.....	19
Bijlage 5: AANPAK IN SPOREN EN PROEFTUINEN:.....	20
5.1 <i>Spoor 1: Water</i>	20
5.2 <i>Spoor 2: Bodem</i>	22
5.3 <i>Spoor 3: Landgebruik</i>	23
5.4 <i>Spoor 4: Integrale bedrijfsvoering</i>	24
5.5 Vier sporen, één resultaat.....	24
5.6 Regionale proeftuinen.....	26
Bijlage 6 ORGANISATIE EN BEGROTING.....	31
6.1 Programmasturing VIPNL.....	31
6.2 Programmaorganisatie.....	32

Leeswijzer

Voor u ligt de verantwoording van de overkoepelende of programma-activiteiten VIPNL voor 2024. VIPNL wordt gefinancierd door losse subsidiebeschikkingen per thema, die zijn aangevraagd door de programmapartners (VIC en LNH). Om zorg te dragen voor een coherent programma is door de programmapartners het initiatief genomen om een overkoepelend programma op te tuigen, met onder andere een gezamenlijke website, programma coördinatie, intervisie en dergelijke. Deze activiteiten worden gefinancierd uit de thema's, veelal uit de reserveringen voor programmacoördinatie en dus ook per thema financieel verantwoord.

Om te voorkomen dat voor elk thema de overkoepelende werkzaamheden beschreven worden is dit document opgesteld. Allereerst wordt een verantwoording gegeven over verrichte activiteiten in 2024 (hoofdstuk 1) en de bestedingen (hoofdstuk 2).

In de bijlagen wordt beschreven wat de aanleiding is voor VIPNL (bijlage 1), de centrale ambitie voor VIPNL (bijlage 2), de te behalen doelen en de positionering in een grotere omgeving (bijlage 3), de verbinding met andere programma's (bijlage 4), de methodiek van sporen, thema's en proeftuinen (bijlage 5). In bijlage 6 wordt de programmaorganisatie beschreven. De bijlagen zijn geactualiseerd ten opzichte van 2023, omdat het programma steeds aan dynamiek onderhevig is (dynamisch programmeren.)

Roel van Gerwen, programmacoördinator VIPNL

1 ACTIVITEITEN OVERKOEPELEND IN 2024

1.1 Inleiding

2024 is het derde operationele jaar van VIPNL. In het loopjaar hebben 9 thema's gelopen:

Gestart in 2022:

- Boeren op Hoog Water (VIC)
- Klei in Veen (VIC)
- Natte teelten (LNH)
- Veenmosteelt (LNH)

Gestart in 2023:

- Overlagen (VIC)
- Profielkeren (VIC)
- Greppelinfiltratie (LNH)
- Dynamisch draadloos beweiden (VIC)
- Veenweidesloot van de toekomst (VeeST) (VIC)

In 2024 zijn aanvullend 6 aanvragen ingediend en beschikt:

- Revisit WIS (Water Infiltratie Systemen) (VIC)
- DIS (Druppelinfiltratiesystemen) (VIC)
- Boeren op Hoog Water (vervolg) (VIC)
- Veen aan Zee (LNH)
- Weide en Water (LNH)
- CO₂-verwaarding (FMF)

De overkoepelende activiteiten in 2024 hebben rondom de 9 thema's die eerder beschikt waren in 2022 en 2023 plaatsgevonden. De laatste 6 thema's zijn in december beschikt, hiervoor hebben geen noemenswaardige activiteiten plaatsgevonden. Naast de huidige programmapartners Landschap Noord-Holland en Veenweiden Innovatiecentrum is de Friese Milieu Federatie erbij gekomen als programmapartner. De samenwerking met FMF is al opgestart bij ondersteuning bij de aanvraag CO₂ verwaarding en zal in 2025 verder vormkrijgen. Er is binnen VIPNL een onderscheid in overkoepelende activiteiten en themagerichte activiteiten. Themagerichte activiteiten vallen binnen één thema en worden uitgevoerd door thematrekkers, inhoudelijk trekker per thema, onderzoekers, projectleiders en dergelijke. Overkoepelende activiteiten zijn thema overstijgend en gericht op het bieden van samenhang in aanpak en communicatie, organiseren van programma-activiteiten. Overkoepelende activiteiten zijn ingedeeld in coördinerende activiteiten en ondersteunende activiteiten:

1.2 Coördinerende activiteiten

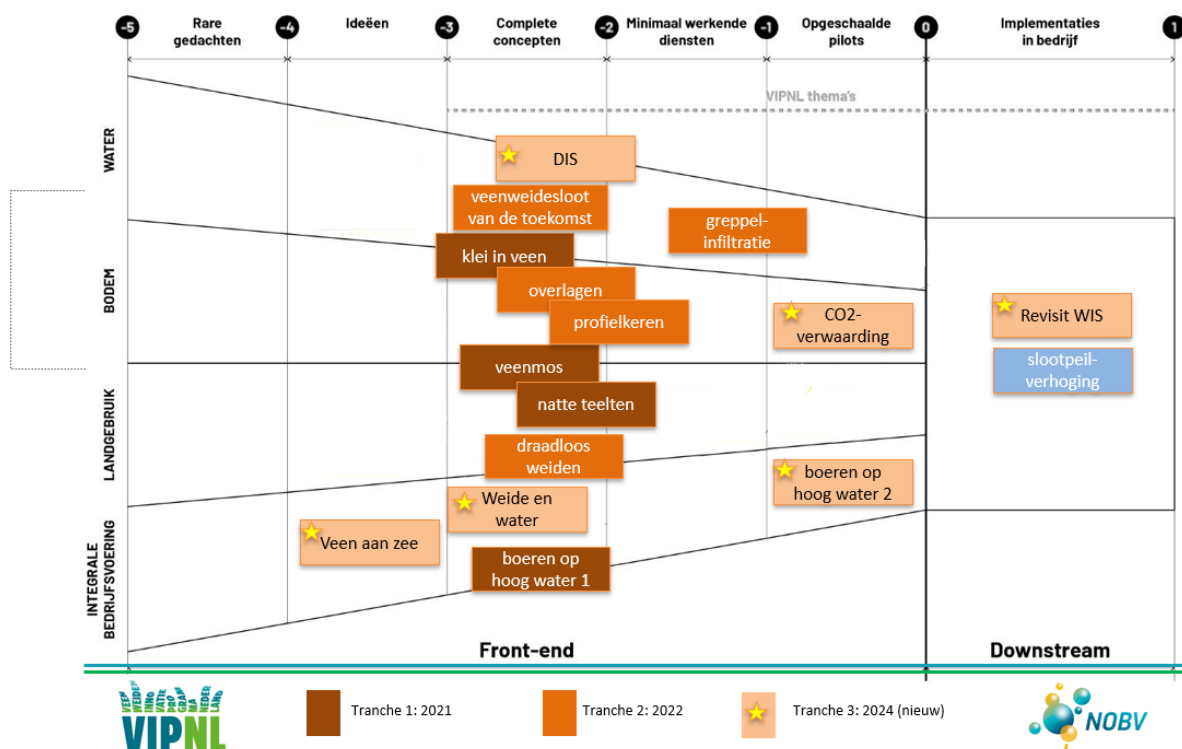
In 2024 is de programma coördinatie voor VIPNL namens de programmapartners Landschap Noord-Holland en Veenweiden Innovatie Centrum uitgevoerd onder regie van Roel van Gerwen van Natuurlijke Zaken/ Landschap Noord-Holland met ondersteuning van Linda Brinkman en Babette van Vemde. In deze activiteiten is intensief samengewerkt met VIC directeur Tim Selders aan het verder ontwikkelen van het programma, met een coherente aanpak van de verschillende thema's. Ook met het NOBV (Pui Mee Chan

en Erik Jansen) heeft intensief overleg plaatsgevonden om beide programma's beter te laten samenwerken. Het VIPNL is feitelijk een verzameling losse subsidieprojecten, maar voor de buitenwereld is door de coördinerende activiteiten het beeld ontstaan van één programma. Het streven is om alle thema's uiteindelijk te kunnen duiden volgens de SOMERS-systematiek. Hiermee ontstaat ook een meer samenhangend geheel. Een beknopte beschrijving van de werkzaamheden:

Koersbepaling

Tussen de programmapartners heeft een continue koersbepaling plaatsgevonden. VIPNL is niet een standaard programma, maar een programma waarbij gaandeweg de rit de aanpak moet worden uitgevonden en steeds bijgesteld. Zo heeft tussen LNH en VIC veel overleg plaatsgevonden over aanpak van communicatie, sturing van het programma, bepalen van doelgroepen, de verbinding optimaliseren tussen regio en landelijk programma, komen tot een uniforme output die optimaal benut kan worden door verschillende doelgroepen, opzetten van programma coördinatie etc.

De in 2023 ingezette 'innovatiefunnel' - een begrip uit het bedrijfsleven waar een wild idee tot een werkend bedrijfsconcept kan worden ontwikkeld in een stappenplan waarbij tijdens iedere stap geïnnoveerd wordt naar de volgende stap – is zeer succesvol gebleken en heeft veel houvast geboden in het duiden van de stand van zaken per thema. De in 2023 geïntroduceerde en in 2024 verder ontwikkelde 'thema-sheets' zijn doorontwikkeld. Hierin is per thema alle opgedane kennis opgetekend en wordt meerdere malen per jaar een update gegeven. Ook dit is succesvol gebleken, de VIPNL website begint een mooie kennisbank voor maatregelen in het veenweidengebied te worden. Een derde toevoeging is het organiseren van 'intervisie' tussen de verschillende thema's, waarbij juist de samenhang wordt gezocht tussen diverse thema's. Zo wordt verkend of thema's elkaar tegenwerken of versterken, hoe het zit met wet- en regelgeving, in hoeverre thema's al 'SOMERS-proof' zijn en dergelijke.



De innovatiefunnel met invulling van alle thema's in het ontwikkelstadium waarin ze verkeren. Verder zijn allerlei onderwerpen de revue gepasseerd, die niet per se hebben geleid tot deliverables, maar wel tot verscherping van de organisatie. Zo is uitgebreid verkend hoe het beste sturing gegeven kan

worden aan het programma. Gekozen is voor een sturing vanuit de financiers op losse thema's en borging van het overkoepelend deel bij de werkgroep Veenweiden, waar 2 à 3 keer jaarlijks de voortgang wordt gepresenteerd en bijgesteld.

Proeftuintrekkersoverleg

Maandelijks heeft een proeftuintrekkersoverleg plaatsgevonden, met als doel om proeftuintrekkers – die een verbindende rol hebben tussen de regio (proeftuin) en het landelijk programma – in staat te stellen hun werk te doen. Het overleg heeft geresulteerd in aanjagen van VIPNL-activiteiten en bekend maken van VIPNL in de proeftuinen. Ook zijn suggesties voor nieuwe thema's opgehaald uit de regio's vanuit de contacten met lokale boeren, bedrijven en overheden. En is bereikt dat lopende thema's een bredere spreiding hebben gekregen over de verschillende proeftuinen. De proeftuintrekkers hebben ook een belangrijke rol gehad in het initiëren van nieuwe thema's en beoordelen van zogenaamde two-pagers voor nieuwe thema's.

Thematrekkersoverleg (interview)

In 2023 is geconstateerd dat de betrokkenen binnen de thema's nog te weinig verbinding hebben met het totale programma en de gemeenschappelijke inspanning om de klimaatdoelen te halen. Hiertoe is een interviewoverleg georganiseerd met als intentie om per kwartaal de interactie tussen de verschillende thema's te bespreken, thematrekkers en inhoudelijk trekkers te inspireren en input te verzamelen voor de actualisatie van de eerdergenoemde themasheets. Met het thematrekkersoverleg ontstaat idealiter ook meer kruisbestuiving tussen de verschillende thema's. In het thematrekkersoverleg is met name door de thematrekkers en inhoudelijk trekkers geuit dat zij door deze bijeenkomsten meer houvast hebben gekregen en meer verankering binnen het programma.

Excursies, lezingen, presentaties

Vanuit verschillende invalshoek wordt verzocht om excursies te houden. Dit kan vanuit de Werkgroep Veenweiden, de veenweide provincies en -waterschappen, vanuit agrarische organisaties, natuurorganisaties en dergelijke. In het geval van thema overstijgende excursies worden deze vanuit de programma organisatie georganiseerd. Ook wordt met regelmaat gevraagd om presentaties en lezingen. Zo zijn in 2023 lezingen gehouden voor onder andere nieuwe waterschapbestuurders, schade-experts bij de Vastgoedacademie en de provincie Friesland. Ook in diverse ambtelijke overleggen zijn presentaties gehouden over de stand van zaken VIPNL.

Landelijk financiersoverleg en regelen cofinanciering

De financiers van VIPNL worden jaarlijks geïnformeerd over de voortgang en financiën van de thema's. Dit wordt soms per thema, maar ook soms per financiersgroep over meerdere thema's georganiseerd. Verder wordt na beschikken van een thema cofinanciering – voor zover nog niet beschikt – geregeld. Dit kan per programmapartner worden geregeld, maar bij voorkeur geschiedt dit gezamenlijk, om te voorkomen dat verschillende programmapartners meerdere malen aankloppen bij een financier om cofinanciering.

Werkgroep Veenweiden, Bestuurlijke Regiegroep Veenweiden, Sub-werkgroepen Veenweiden

De verbinding van VIPNL met het Nationaal Programma Veen is van groot belang om de nieuwste ontwikkelingen op gebied van het veenweidedossier goed te kunnen blijven koppelen tussen beide programma's. In dit maandelijks overleg vindt uitwisseling plaats over de ontwikkeling van beleid, subsidie-regelingen, wetgeving, het nationaal landbouwakkoord, Europese wet- en regelgeving, KPI's en dergelijke. Ook is er een verbinding met de Bestuurlijke Regiegroep Veenweiden die formeel de themavoorstellen vaststelt en de sub-werkgroepen, waarin tal van onderwerpen kunnen worden kortgesloten met de activiteiten van VIPNL.

De borging van VIPNL in de bovengenoemde gremia heeft ertoe geleid:

- Dat het programma meer aansluit op de behoefte van beleidsmakers;
- Er scherper is gedefinieerd welke activiteiten wel en niet thuishoren bij VIPNL;
- De vertaling van experiment naar beleid beter gemaakt kan worden.

Financiën en stukken

Onder de coördinerende werkzaamheden behoort ook het bepalen en bewaken van de financiën voor het overkoepelende deel. Hierin wordt een jaarprogramma gemaakt en tussen de programmapartners vastgesteld. Met kwartaalcijfers wordt gemonitord of de begrote kosten ook voldoende zijn. Verder worden notities en stukken gemaakt voor verschillende doelen, passend binnen overkoepelende activiteiten, zoals de voorliggende verantwoording.

Overleg NOBV

Met het NOBV is een vast stramien aan overleggen georganiseerd (gemiddeld eens per zes weken) waarin zowel meer strategische als operationele vraagstukken worden besproken. Dit heeft geleid tot een veel betere informatieuitwisseling en afstemming van beide programma's. Er zijn afspraken gemaakt over hoe de beide programma's zich tot elkaar verhouden. VIPNL heeft een belangrijke functie in het uitvoeren van pilots en experimenten die leiden tot meer inzicht in het mechanistisch begrip bij NOBV, anderzijds kan NOBV juist weer dit inzicht gebruiken om resultaten van VIPNL te kunnen duiden. Tegelijkertijd is van belang dat NOBV een volledig eigen rol vervult en zelf kan bepalen waar wel en geen metingen worden uitgevoerd. Dit leidt nog eens tot spanningen bij deelnemers in thema's van VIPNL die graag op 'hun' locatie metingen willen zien, terwijl dit vanuit het totale programma NOBV geen toegevoegde waarde heeft. Vandaar dat er een strikte scheiding wordt aangehouden tussen het ontwikkelen van pilotlocaties en de keuze waar wel en niet wordt gemeten. Onderling is besloten om NOBV al te betrekken in de initiatiefase, zodat in een vroeg stadium al kan worden meegedacht over de mechanistisch begrip vraag en onderzoekslocaties al optimaal ingericht kunnen worden voor het geval er metingen plaats gaan vinden. Verder organiseren NOBV en VIPNL gezamenlijk een serie webinars, waarin per webinar zowel aandacht wordt besteed aan de inhoud van een thema als aan het effect van het thema op broeikasgasemissies. Tot slot is uit praktisch redenen besloten om reguliere overleggen tussen NOBV en LNV en NOBV en waterschappen en provincies ook te benutten voor VIPNL, zodat de onderlinge uitwisseling van informatie met de financiers meer in balans komt.

Ondersteunende werkzaamheden

Een belangrijke basis onder het programma zijn ondersteunende werkzaamheden, zoals het plannen van afspraken, verslaglegging van diverse overleggen, uitvoeren van administratie. Dit heeft onder meer geleid tot het maken van kwartaalcijfers, opstellen van verslagen en afsprakenlijsten en plannen van bijeenkomsten.

Coördinatie landelijke communicatie

VIPNL heeft als programma een eigen website, met daarop informatie over de sporen, de thema's, etc. Elk kwartaal komt een nieuwsbrief met video uit. Verder is er een prikbord met interessante artikelen, worden webinars georganiseerd en wordt de website geactualiseerd. Tot slot is gewerkt aan het opzetten van themasheets, waarin de stand van zaken van de verschillende thema's op vergelijkbare wijze met elkaar in beeld wordt gebracht. Om dit geheel te coördineren zijn coördinerende werkzaamheden verricht.

1.3 Ondersteuning

Themasheets

Op verzoek van de Werkgroep veenweiden is gestart met het maken van themasheets waarin de stand van zaken van de verschillende thema's op vergelijkbare wijze met elkaar in beeld wordt gebracht. Voor het maken de sheets is een vragenlijst opgesteld. Deze is door de inhoudelijk trekkers en thematrekkers ingevuld en aangeleverd bij een eindredacteur (Dirk Koppes van NRC) die de bijdragen tot coherente tekst heeft verwerkt. Door een grafisch vormgever zijn de sheets als webpagina's vormgegeven. Deze zullen in het voorjaar van 2024 op de website worden gepubliceerd.

Landelijke communicatie

Er is voor gekozen om de communicatie voor de gezamenlijke thema's als één programma te organiseren en coördineren. Ondersteund door Suzanne Verkoren, die ook werkzaam is voor NOBV, is de landelijke communicatie georganiseerd. Hierbij zijn drie speerpunten:

- *Website:* www.VIP-NL.nl is in 2022 gelanceerd en in 2023 verder uitgebouwd. OP de website is informatie te vinden over de opzet van VIPNL, de sporen- en thema-aanpak, de proeftuinen en allerlei andere zaken, waaronder nieuws. De website wordt goed bezocht en verder uitgebouwd in 2024;
- *Nieuwsbrief:* Door communicatiebureau de Lynx is per kwartaal een nieuwsbrief opgesteld, met daarin een aantal nieuwsitems en een video, waarin een thema verder wordt belicht. De nieuwsbrief heeft 1.800 aanschrijvingen waarvan ongeveer 1/3^e de nieuwsbrief opent;
- *Webinars:* gemiddeld drie keer per jaar wordt een webinar georganiseerd, waarin een thema in anderhalf uur flink wordt uitgediept. Gemiddeld geven 100-150 mensen zich op. Tijdens de webinar worden vragen in de chat zoveel mogelijk in behandeling genomen door de moderator. Antwoorden op niet beantwoorde vragen worden later nagezonden.

VIPNL dag

Voor de betrokkenen van VIPNL wordt jaarlijks een VIPNL- dag georganiseerd. De dag heeft als doel om op ontspannen wijze mensen met elkaar in contact te brengen, uitleg te geven over het programma en wensen en vragen op te halen en te bespreken. De door Stimuland georganiseerde VIPNL-dag in Zwartsluis heeft veel positieve reacties opgeleverd bij de deelnemers en zal in 2024 worden herhaald.

Ondersteuning financiën

Om het toch wel complexe systeem aan de bijdrage overkoepelende kosten VIPNL vorm te geven is door de programmapartners samengewerkt om dit zo goed mogelijk vorm te geven. Met hulp van Anna Koorneef, Eugene Thijssen (beiden VIC) en Babette van Vemde (LNH). Is gekomen tot een goede verdeelsleutel van de kosten. De kosten zijn – omdat overkoepelende kosten niet apart worden gefinancierd – betaald uit bijdragen naar rato uit de losse thema's. De financiële verantwoording van de bijdrage aan de overkoepelende kosten wordt dus ook verantwoord in jaarrapportages van de afzonderlijke thema's. Door de afzonderlijke programmapartners wordt zorggedragen dat de bijdrage aan de overkoepelende kosten blijven binnen de voorwaarden die in de afzonderlijke subsidiebeschikkingen gesteld zijn.

Reflexieve monitoring

Tot slot is in het beginstadium van het programma ondersteuning gevraagd aan de WUR (Bas Breman en team) om mee te kijken naar het functioneren van het programma en de programma organisatie. De WUR (Bas Breman en team) zijn gevraagd om gevraagd en ongevraagd te reflecteren op het programma VIPNL n.a.v. gesprekken en observaties in- en om het programma. De reflexieve monitoring is gestart in april 2023. Een eerste reflectienotitie o.b.v. individuele gesprekken met de proeftuintrekkers is ingebracht en besproken in het programmateamoverleg van juni 2023. Zoektocht is om te komen tot een meer gezamenlijke visie, of in ieder geval begrip voor elkaar. Doordat het VIPNL een organisch en nieuw

programma is heeft het team van Breman bijvoorbeeld geconstateerd dat mensen, deels onbewust, 'verschillend in de wedstrijd' lijken te zitten. Het team zag parallellen met discussies en ontwikkelingen rondom het NPLG/PPLG en de doelen/ opgaven die daarin centraal staan. Door de verscheidenheid aan ideeën en perspectieven expliciet te bespreken is het ook mogelijk gebleken om te kijken waar de overeenkomsten en verschillen zitten, hier bewustwording voor te vragen en omgangsvormen te bedenken.

Bijlage 1: AANLEIDING PROGRAMMA: DE KLIMAATOPGAVE VEENWEIDEN

Het halen van klimaatdoelen heeft sinds het klimaatverdrag van Parijs in 2015 hoge prioriteit gekregen bij de Rijksoverheid. In de rapportage 'Dalende bodems, stijgende kosten' (*Planbureau voor de leefomgeving, 2016*) wordt voorgerekend dat er in CO₂-equivalenten er jaarlijks ongeveer 4,7 miljoen ton aan broeikasgassen vrijkomt uit de Nederlandse veenweidegebieden en dat is 2 – 3 % van de totale jaarlijkse CO₂-emissie in ons land. In het klimaatakkoord is voor de veenweidegebieden een opgave geformuleerd van 1 megaton reductie vanaf 2030 ten opzichte van de uitstoot in 1990 en perspectief op 2050, inclusief beheeraspecten (*Klimaatakkoord C4 Landbouw en landgebruik, blz. 138*).

Naast de klimaatopgave zijn er ook andere grote opgaven relevant voor het veenweidegebied. Denk hierbij aan het afremmen/ stoppen van de bodemdaling, omgaan met wateroverlast en watertekort, herstel van biodiversiteit en verduurzamen van de landbouw. Deze majeure opgaven moeten in samenhang in het veenweidegebied worden opgelost. De sleutel hiervoor ligt bij het ontwikkelen van duurzame en op-schaalbare vormen van landgebruik die het mogelijk maken om te komen tot een rendabele exploitatie van vochtigere- dan wel sterk vernatte veengronden.

Om dit te bereiken zijn innovaties nodig in land- en watergebruik die een brug slaan tussen wetenschappelijk onderzoek en praktijk. Vóór het verschijnen van het klimaatakkoord zijn al een aantal regionale initiatieven ontwikkeld in de verschillende veenweidegebieden in Nederland, die zich onafhankelijk van elkaar bezighouden met experimenteren met nieuwe vormen van landgebruik, watersystemen of het verduurzamen van bestaande vormen van landgebruik. Vanuit een regionale scope en met een eigen insteek werken partijen aan onderwerpen als: het tegengaan van bodemdaling door vernatten, het verbeteren van de bedrijfsvoering van de veenweideboer, het verbeteren van watersystemen en biodiversiteit en het tegengaan van broeikasgasemissies door een ander landgebruik.

De afgelopen jaren heeft er – dankzij initiatieven als het platform Slappe Bodem, het NKB (Nationaal Kennisprogramma Bodemdaling), het NOBV (Nationaal Onderzoeksprogramma Broeikasgassen Veenweiden en andere initiatieven - steeds meer uitwisseling van kennis plaatsgevonden en is een netwerk van '*mensen die zich actief met de veenweideproblematiek bezighouden*' ontstaan. In dit netwerk hebben de regionale initiatieven een functie vervuld van uitproberen, onderzoeken, 'poten in 't veen' en innoveren. Het succes van de regionale initiatieven is dat zij laagdrempelig zijn, op korte afstand liggen van agrarische bedrijven of zelfs uitgevoerd worden op agrarische bedrijven en verbonden zijn met ondernemers in de regio, die de programma's zowel geïnteresseerd als kritisch volgen. Aan de beleidstafel bieden zij praktische kennis om scherper beleid te kunnen formuleren.

De regionale scope heeft ook een nadeel: kennis en innovatie komt vaak niet verder dan de regio, opgedane kennis wordt onvoldoende onderling gedeeld en er is te weinig gerichte vertaling naar de kennisleemten die landelijk spelen. Aan de landelijke veenweidetafel is de afstand tot de praktijk en beleid groot, wat leidt tot kennisleemten. De aanleiding om een VIPNL (Veenweide Innovatie Programma Nederland) op te zetten is juist om een brug te slaan tussen regionale innovaties en de landelijke kennisbehoefte. En om nationale kennisleemten te vullen, andere (nationale) kennisprogramma's te voeden en kennisinstrumenten te ontwikkelen. Vanuit de programma's Better Wetter, VIC en IPV is daarom het initiatief genomen om een aanbod te doen aan het Ministerie van LNV voor het Veenweiden Innovatie Programma Nederland; VIPNL.

Het VIPNL kan deze brug slaan door:

Focus te leggen op kennisleemten....

Een belangrijk kader voor VIP-NL vormen de zes haalbaarheidsstudies van het NOBV, waarin voor verschillende kennisvragen in beeld is gebracht wat de technische en maatschappelijke haalbaarheid is van (klimaat)maatregelen en wat er nodig is om maatregelen haalbaar te maken. Deze worden aan de Klimaatatfel beschouwd als *'de kennisleemten'* van het Veenplan. Of een maatregel haalbaar is en wordt uitgevoerd hangt niet alleen af van broeikasgasemissies per maatregel, maar hangt ook af van bijvoorbeeld de water vraag, de waterkwaliteit, biodiversiteit, bodemkwaliteit, draagvlak onder betrokkenen en het economisch perspectief. Voor het veenweiden innovatieprogramma zijn deze haalbaarheidsstudies kader stellend, en leveren belangrijke input voor het VIPNL. Voor dit deel is het VIPNL een **onderzoeksprogramma**.

.....maar ook vooral ruimte bieden aan innovatie!

De haalbaarheidsstudies hebben zich gericht op wat er op dit moment aan maatregelen ontwikkeld is. De eerste conclusies uit geo-chemisch onderzoek wijzen uit, dat de aannames met betrekking tot de effectiviteit van maatregelen in praktijk minder gunstig uitvallen dan eerder gedacht. Het is daarom van cruciaal belang om verder te zoeken naar nieuwe en aanvullende oplossingen of een combinatie ervan. VIPNL gaat deze zoektocht actief aan, ondersteund door opgedane kennis in de praktijk. Proefondervindelijk wordt gezocht naar nieuwe maatregelen en bestaande maatregelen worden verbeterd. Voor dit deel is het VIPNL een **proeftuin**.

Afstemmen van onderzoeksmethoden

Innoveren en onderzoek gaan hand in hand en versterken elkaar. Door elke geïnnoveerde maatregel, wanneer zinvol, in verschillende regio's te onderzoeken op dezelfde aspecten, zoals impact op het landschap, biodiversiteit, geochemie en waterbeheer ontstaat een beter inzicht in effectiviteit van maatregelen onderling en regionale verschillen. Het NOBV laat voor broeikasgasmetingen de meerwaarde van afstemmen van onderzoeksmethoden al zien.

Coördineren van te onderzoeken maatregelen

Soms is het goed om meerdere locaties te onderzoeken, soms is het beter - bijvoorbeeld bij hoge kosten van het onderzoek - om de krachten op één locatie uit te voeren. Vanuit een landelijke coördinatie ontstaat een efficiëntere kennisontwikkeling en kennisuitwisseling.

Te kijken naar 2030 én 2050

Zowel de korte (1 Mton in 2030) als de middellange termijn (2050) verdienen aandacht. Voor de lange termijn, zoals ontwikkeling van plantaardige productie (Veentuinderij) of bijvoorbeeld veenmos als veenherstellende maatregel is de zekerheid van langdurige financiering voor het beheren en volgen van veldexperimenten noodzakelijk. Zowel het verduurzamen van huidig landgebruik als het innoveren naar nieuw landgebruik is namelijk onderwerp van de innovatie.

Een gesprekspartner te zijn vanuit kennis van zaken

Het VIPNL ziet zich als gesprekspartner die input biedt voor de nationale overheid, gebiedsprocessen en ondernemers in de veenweiden. Met de intentie om de vertaling kan maken van kennis van de effectiviteit van maatregelen naar input voor beleid en instrumenten en ondernemerschap in de veenweiden.

Te werken aan een gereedschapskist met maatregelen om de klimaatdoelen te halen.

Om innovaties te voorzien van een duidelijke handleiding zodat ondernemers en overheden hiermee aan de slag kunnen, bijvoorbeeld in het kader van gebiedsprocessen in veenweidegebieden. De factsheets van het NKB zijn hiervan een eerste vingeroefening.

Bijlage 2: CENTRALE AMBITIE: VITAAL ONDERNEMERSCHAP VEENWEIDEGEBIED

Het VIPNL stelt zich de ambitie om de beste vormen van landgebruik voor de toekomst te vinden voor én samen met ondernemers in het veenweidegebied. De samenwerkende innovatieprogramma's zetten hiertoe hun al ontwikkelende kennis in, nemen kennishiaten mee zoals beschreven in de haalbaarheidsstudies van het NOBV en zoeken actief naar nieuwe kennisdragers en landgebruiksvormen. Het is hiermee een onderzoeksprogramma en innovatieprogramma in één, met als hoofdambitie: [Vitaal en verantwoord ondernemerschap in het veenweidegebied](#).

Verduurzaming van landgebruik in de veenweidegebieden is de sleutel om de klimaatdoelen voor de veenweiden te halen. Het VIPNL zoekt daarom naar vormen van landgebruik die duurzaam zijn én kosten efficiënt en een daadwerkelijk verdienmodel opleveren. In de door de WUR aangepaste bedrijfsmodellen-systematiek¹. Uit hieruit voortvloeiende berekeningen wordt duidelijk dat vernatting ten koste gaat van de inkomsten van traditioneel landgebruik, zoals melkvee houden. Dat is ook logisch, want het huidig verdienmodel rendeert maximaal bij ontwatering van veenweidepercelen, waarmee snelle grasgroei, en voldoende draagkracht wordt bereikt evenals een hoge eiwitopbrengst. Om maatregelen op het toekomstig agrarisch veenweidebedrijf te ontwikkelen zullen en aantal punten in gedachte gehouden moeten worden:

- De maatregel moet [minimaal gelijkwaardig bedrijfseconomisch renderen](#) in vergelijking met het huidige veenweidebedrijf (*verdienvermogen moet minimaal gelijk blijven*);
- De focus op alleen melkveehouderij zal moeten worden losgelaten en aangevuld worden met aanvullende of [alternatieve verdienmodellen](#);
- Maatregelen moeten [opschaalbaar zijn](#) en dus samen met andere bedrijven tot op regionale schaal implementeerbaar kunnen zijn;
- Maatregelen kunnen bestaan uit andere vormen van landgebruik zijn zoals bijvoorbeeld [natte teelten](#), of gepaard gaan met een redelijke vergoeding voor aanvullende [ecosysteemdiensten](#) zoals de opslag en de productie van schoon water, reductie van uitstoot van broeikasgassen, verbetering van biodiversiteit en tegengaan van bodemdaling;
- Er zijn nieuwe [beloningsvormen](#) nodig – of het nou gaat om overheidsfinanciering in de vorm van subsidie, particuliere beloning met verhandelbare Carbon Credits of het aanboren van nieuwe (regionale) marktketens – die samen zorgdragen voor de instandhouding en vernieuwing van het ondernemerschap in het veenweidegebied;
- Behalve het ontwikkelen van nieuw ondernemerschap bij agrarische bedrijven, worden ook [andere vormen van ondernemerschap](#) meegenomen. Niet alleen agrarische ondernemers ondernemen in de veenweiden, ook terreinbeheerders (natuurorganisaties), particulier grondbezitters en andere collectieve grondeigenaren ondernemen. Ook op hun gronden zijn vernattingsmaatregelen nodig die hun doorwerking hebben op de exploitatie van hun gronden.

Het VIPNL stelt in haar ambitie de focus te leggen op vitaal en verantwoord ondernemerschap binnen het veenweidegebied. Dit is bedoeld om drie doelen te ondersteunen:

- Het helpen van ondernemers in het veenweidegebied aangepaste of nieuwe verdienmodellen te vinden;
- Het ondersteunen van gebiedsprocessen en Regionale Veenweide Strategieën met inhoudelijke kennis en advies;
- Het ophalen van bovenregionale belangen en ledigen van kennisleemten ter ondersteuning van de uitvoering van het landelijke Veenplan;
- Het identificeren van initiatieven en bieden van financiering en ondersteuning hieraan.

Wat wordt bedoeld met ondernemerschap?

Met ondernemerschap wordt bedoeld dat landgebruikers een ondernemende houding aannemen in de transitie naar een verduurzaamd beheer van de veenweidegebieden. Het ondernemerschap kan hierbij komen van agrarische ondernemers die hun bedrijf aanpassen, maar ook van bedrijven of coöperaties die producten afnemen, agrarische collectieven die boeren stimuleren om te verduurzamen, terrein behorende organisaties die de middelen die hen ter beschikking staan, benutten om zowel natuur- als klimaatdoelen te realiseren en ook nieuwe spelers, zoals burgercollectieven die gronden aankopen om duurzaam te beheren. Ondernemerschap is hierbij dus bedoeld als: *jezelf er rekenschap van geven dat Nederland een transitie inzet met een grote impact op zowel het functioneren van als de ruimtelijke verschijningsvorm van het veenweidegebied en hier een actieve grondhouding in aannemen om nieuw ondernemerschap te initiëren*. Bij ondernemerschap hoort een verdienmodel met voldoende verdienvermogen om binnen de transitie te kunnen ondernemen door te investeren in nieuwe ontwikkelingen. Bijvoorbeeld door technische innovaties in te passen in het huidige bedrijfsmodel of om het verdienmodel uit te breiden met nieuwe producten en diensten. De definitie van ondernemerschap is daarmee een brede definitie van ondernemerschap in het veenweidegebied.

(¹ zie rapportage IPV: Effecten vernattingsmaatregelen op veenweidebedrijven in Noord-Holland, Technische en economische consequenties en effecten op bodemdaling en broeikasgasemissie, I.E. Hoving, G. Holshof en R.F.A. Hendriks)

Bijlage 3: DOELEN EN POSITIONERING

Het programma VIPNL streeft verschillende doelen na. Deze doelstelling kunnen geformuleerd worden vanuit verschillende invalshoeken.

3.1 Koppeling van innovatie en ondernemerschap binnen het Nationaal Programma Veen

Het VIPNL is een onafhankelijk en waarde vrij innovatieprogramma voor het veenweidegebied, dat zich richt op het ontwerpen, onderzoeken en demonstreren van innovatieve en opschaalbare oplossingen van landgebruik in het veenweidegebied die een bijdrage leveren aan de opgaven voor klimaat, water, biodiversiteit en duurzame landbouw. VIPNL stelt zich ten doel beleidsmakers, ondernemers en regionale gebiedsprocessen te voeden met haalbare en opschaalbare maatregelen.

3.2 Behoeften vanuit Rijks- en regionale partijen faciliteren

De brug slaan tussen beleid en praktijk

Het VIPNL is ontstaan vanuit een behoefte om vanuit de praktijk proefondervindelijk te experimenteren met, te testen aan, en het verbeteren van duurzame vormen van landgebruik in het veenweidegebied. De klimaatopgave voor het veenweidegebied is zeer complex en nieuw, dit wordt ook duidelijk uit de haalbaarheidsstudies. De complexiteit heeft niet alleen zijn weerslag aan de Nationale veenweidetafel, met regiegroep, werkgroep en sub-werkgroepen, maar ook bij de provincies, gemeenten, waterschappen, terrein beherende organisaties en agrarische ondernemers. Het VIPNL wil er zijn om al deze partijen te ondersteunen, van lokaal, regionaal tot nationaal. Hiermee is het VIPNL zowel actief in de regio als aan de nationale beleidstafel en wordt geschakeld tussen regionale innovatie en nationale beleidsopgaven. Hiermee ontstaat de vraag: “Van wie is het VIPNL eigenlijk?”. Om zowel de regio als de nationale beleidsstafel te kunnen dienen is het VIPNL opgezet vanuit een regionale scope (proeftuinen) met een jaarlijkse nationale programmering (VIPNL-jaarprogramma). Met als doel om hiermee de brug te kunnen slaan, tussen beleid en praktijk.

Praktische resultaten boeken om klimaatdoelen te halen

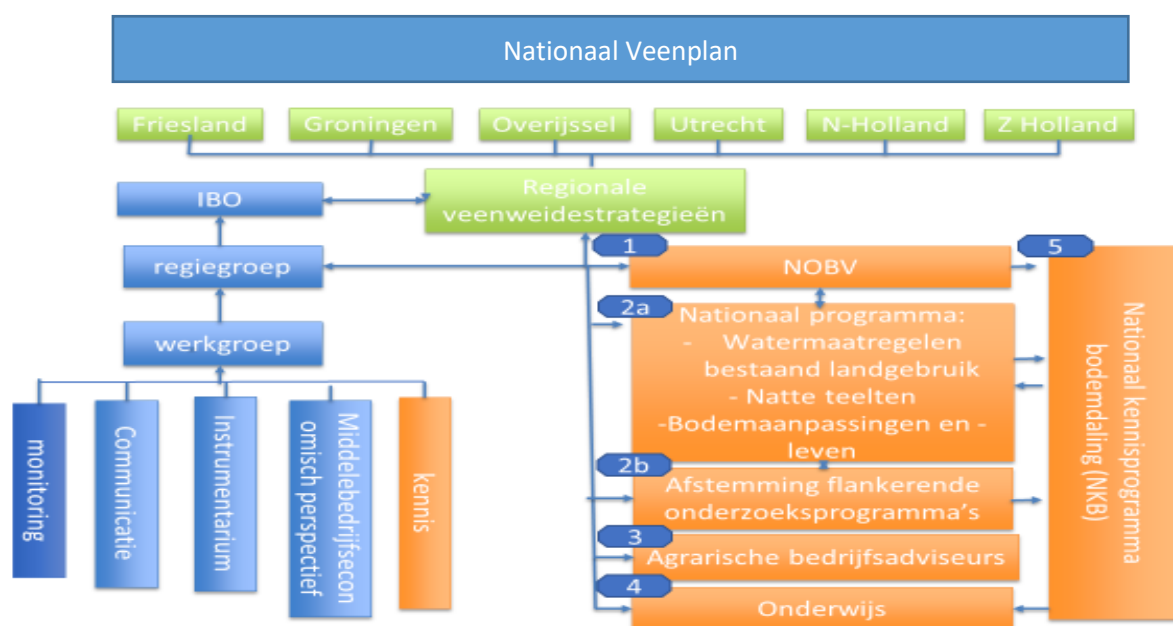
- Meer inzicht verschaffen in welke maatregelen snel kunnen worden toegepast op de korte termijn (2030) om de doelstelling van 1 Mton reductie te halen;
- Werken aan perspectief op de middellange termijn, inclusief beheersaspecten (2050);
- Gereedschapskist met maatregelen om de klimaatopgave en andere opgaven te halen;
- Ondersteunen van gebiedsprocessen met pilots, technische maatregelen en kennis;
- Bijdragen aan toekomstperspectief voor een duurzame landbouw in veenweiden: ontwikkelen verdienvermogen en verdienmodellen;

Afgeleide doelen en uitgangspunten zijn onder meer:

- Bijdragen aan herstel van biodiversiteit in het veenweidegebied: ontwikkelen van trajecten voor biodiversiteitsherstel in veengraslanden, nieuwe vormen van landgebruik en watersystemen;
- Houvast geven voor wet- en regelgeving en governance. Concreet stelt het VIPNL zich ten doel om de werkgroep en de sub-werkgroepen van het Veenplan te ondersteunen met inhoudelijke kennis die door hen kan worden vertaald naar instrumentarium, beleid, subsidies en monitoring;
- Het VIPNL is een waarde vrij en onafhankelijk innovatieprogramma zonder politieke kleur of lobby;
- Het VIPNL heeft een functie in de regio en betreft (agrarische ondernemers) bij de transitie naar duurzaam beheer van het veenweidegebied.

3.3 Positionering

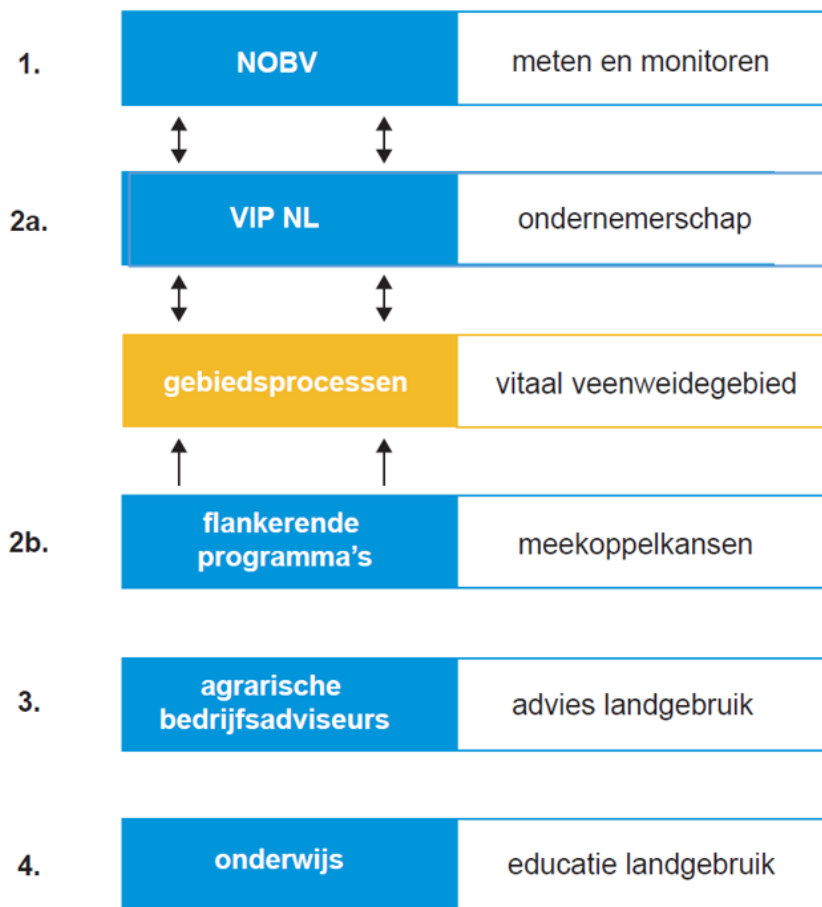
Het VIPNL positioneert zich nadrukkelijk als kennis- en innovatieprogramma als onderdeel 2a in het kennis gestuurde deel van het Nationaal Veenplan. Daarmee krijgt VIPNL een logische plek in de structuur van Nationaal Veenplan en de Regionale Veenweiden Strategieën en kan zo een koppeling gemaakt worden met NOBV en NKB.



Illustratie 1. Het VIPNL als Nationaal Innovatie Programma (2a) binnen het Nationaal Veenplan.

Bijlage 4: VERBINDING MET ANDERE PROGRAMMA'S

VIPNL werkt binnen context van het Nationaal Veenplan en is integraal verbonden met de andere programma's in het Nationaal Veenplan. In dit plan zijn sommige onderdelen belegd (NOBV, NKB) en andere in ontwikkeling (agrarische bedrijfsadviseurs, onderwijs). Sommige onderdelen hebben een regionaal accent (gebiedsprocessen, agrarische bedrijfsadviseurs, onderwijs), andere een nationaal accent (NOBV, flankerende programma's). Het VIPNL heeft zowel een regionale als nationale scope en kan hiermee op verschillende manieren samenwerken met de verschillende programma's.



Illustratie 2. De focus van verschillende onderdelen van het kennisprogramma binnen het Veenplan

4.1 Verbinding met NOBV en haalbaarheidsstudies NOBV

Het NOBV richt zich voornamelijk op het ontrafelen van werkingsmechanismen in de bodem waarbij het meten en monitoren van de diverse broeikasgasemissies centraal staan. VIPNL ontwikkelt ander en nieuw landgebruik en kan bij bewezen waarde gebruikt worden als 1 van de meetlocaties voor het NOBV. Dit kan door de jaarplannen met het NOBV steeds te beschouwen om vast te stellen of hier een perspectievolle maatregel aanwezig is om langdurige effecten te meten. VIPNL heeft de ambitie om ook op projectniveau aan de geo-chemische processen te meten, maar minder intensief en langdurig en voornamelijk om enig hoogstegevoel en richting te krijgen rondom de broeikasgasemissies van de maatregel. Een voorbeeld hiervan is de monitoring bij carbon credits.

Als samenvatting van de haalbaarheidsstudies is een hoofdlijnennotitie opgesteld. In het document is een tabel met de belangrijkste openstaande vragen m.b.t. effectiviteit en haalbaarheid opgenomen. Hierbij

wordt het accent gelegd op het onderzoeken van de effectiviteit van de maatregelen en niet zozeer de haalbaarheid. In de notitie zijn de kennisleemtes gegroepeerd. In grote lijnen volgen deze groepen de zes deelstudies.

De thema's zijn als volgt:

1. Haalbaarheid van maatregelen m.b.t. waterbeheer
2. Effectiviteit van bodemverbetering en natte teelt
3. Verdienmodellen op bedrijfsniveau
4. Macro-economisch perspectief
5. Transitiekosten en beschikbaarheid financiering

De haalbaarheidsstudies zijn en worden als kader belangrijk kader voor de uitwerking van VIPNL gehanteerd.

4.2 Verbinding met gebiedsprocessen en regionale programma's

De innovatieprogramma's worden in de eigen regio's al betrokken bij het verlenen van technische ondersteuning bij gebiedsprocessen. Dit ziet het VIPNL als een taak die regionaal wordt gefinancierd vanuit de Regionale Veenweiden Strategieën. Uit de regionale gebiedsprocessen kunnen tevens innovaties voortkomen die binnen of in samenwerking met VIPNL ontwikkeld kunnen worden.

Er zijn momenteel al een aantal regionale innovatieprogramma's veenweiden actief, zoals het innovatieprogramma Friesland, het programma van het Veenweide Innovatie Centrum (VIC) en het Innovatieprogramma Veen. VIPNL verbindt deze programma's en ondersteunt deze waar mogelijk. Uitgangspunt is een gemeenschappelijk programma, met een eigen regionale inbedding. In hoofdstuk 5 wordt dit verder uitgewerkt.

4.3 Verbinding met afstemming flankerende programma's

Flankerende programma's bij de landelijke overheid of regionale overheden hebben soms raakvlakken met het Nationaal Veenplan. Denk hierbij aan het Deltaprogramma Biodiversiteitsherstel, het Realisatieprogramma Visie LNV, de Nationale Omgevingsvisie en het Deltaprogramma waterveiligheid, zoetwater en ruimtelijke adaptatie. Het VIPNL heeft geen primaire focus op deze flankerende programma's maar kan wel toeleverend zijn voor concrete vragen die voortkomen uit de desbetreffende programma's. Denk hierbij aan het meten van de waterbehoefte bij vernattingsmaatregelen, het onderzoeken van de biodiversiteit, het onderzoeken van de ruimtelijke impact van klei in veen en het onderzoeken van stikstofdepositie bij maatregelen.

4.4 Verbinding met agrarische bedrijfsadviseurs

Het ontwikkelen van nieuwe competenties bij de vele stakeholders in de veenweiden is nodig de transitie naar duurzaam landgebruik in de veenweiden te realiseren. Agrarische bedrijfsadviseurs spelen hierbij een sleutelrol. Ambitie is om opgedane kennis goed door te laten stromen naar de bedrijfsadviseurs en deze ook te betrekken bij de proeftuinen in de regio. Daarvoor maken we gebruik van de mogelijkheden die het NKB hiervoor biedt.

4.5 Verbinding met onderwijs

Het is belangrijk dat de tijd tussen het ontwikkelen van nieuwe kennis en het onderwijzen van deze kennis op WO, HBO en MBO een korte doorlooptijd heeft. Dat kan technische kennis zijn over maatregelen, kennis over beloningsvormen en ook kennis over beleidsontwikkelingen en maatschappelijke ontwikkelingen (omgevingsbewust ondernemen). We ervaren op dit moment in sommige provincies een te grote afstand tussen onderwijs en onderzoek. Op andere plaatsen zoals in Friesland is het onderwijs (VHL, Nordwin Col-

lege – VMBO groen), onder meer via Better Wetter, juist nauw betrokken bij het onderzoek en de innovaties in het veenweidegebied, en speelt daarin zelf ook een grote rol (VHL). VIPNL wil die sterke rol doorzetten en ook elders meer verbinding tussen onderwijs en onderzoek ontwikkelen:

1. Studenten van WO, HBO en MBO met stages en onderzoeksopdrachten te betrekken bij onderzoek (veldwerk, analyseren, interpreteren van resultaten en betekenis geven op bedrijfsniveau). Het Better Wetter project kan daarbij een belangrijke voorbeeldrol spelen (al >250 studenten in meer of minder mate actief geweest in het programma)
2. De betekenis van onderzoeksresultaten voor lesprogramma's op WO, HBO en MBO met onderwijzers te bespreken
3. Integraal mee ontwikkelen van het onderwijs in voorgestelde sporen

4.6 Verbinding met sub-werkgroepen van het Nationaal Programma Veen

Verschillende leden van de werkgroep veenweiden zijn ook actief in sub-werkgroepen. VIPNL heeft een belangrijke taak voor een aantal van deze sub-werkgroepen:

Sub-werkgroep monitoring: heeft vooral een verbinding met NOBV die kennis aanlevert, maar VIPNL kan dit desgewenst mede faciliteren;

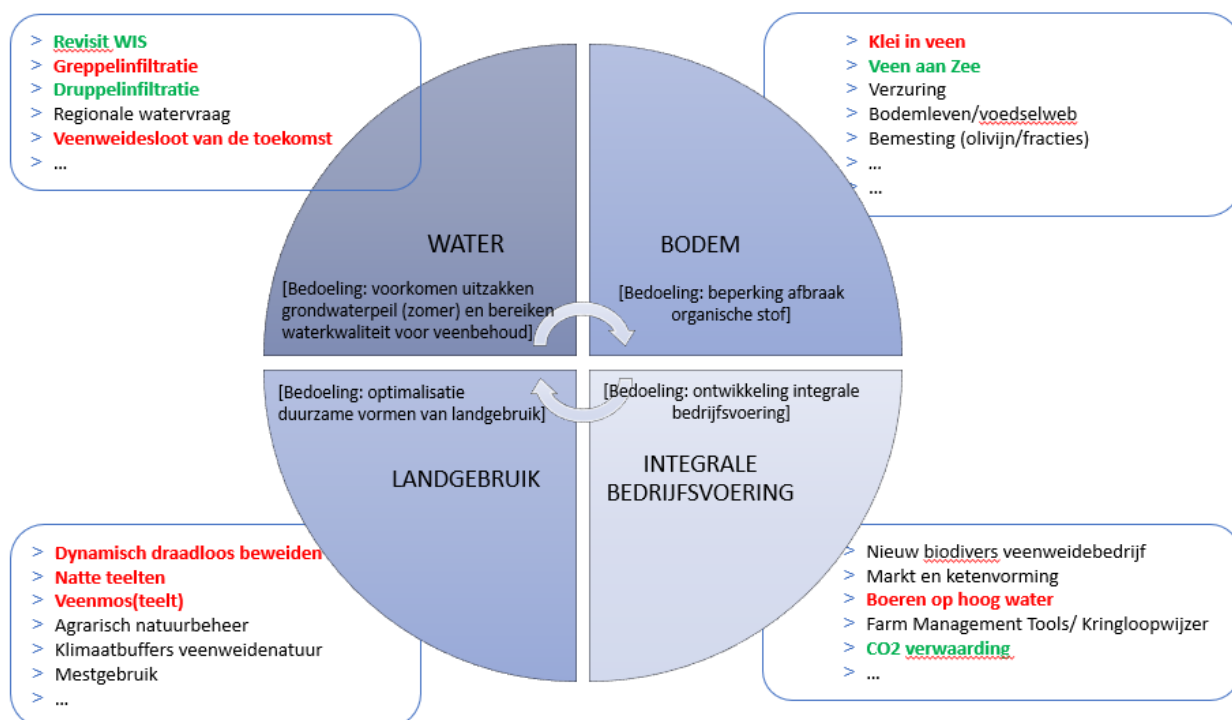
Sub-werkgroep instrumentarium: Hierbij is een belangrijke verbinding tussen het technisch mogelijk maken van instrumentarium, zoals bijvoorbeeld inzetten van het model 'reverse drains' voor overheden om de grondwaterstand in veenweidepercelen te kunnen monitoren;

Sub-werkgroep kennis: Deze werkgroep heeft de meest directe verbinding met VIPNL en is tevens onderdeel van de programmabegeleiding

Sub-werkgroep bedrijfseconomisch perspectief: VIPNL is leverancier van bedrijfseconomische input vanuit spoor 4; Integrale bedrijfsvoering. Vanuit dit spoor wordt kennis ontwikkeld m.b.t. markt en keten vorming, bedrijfsmodellensystematiek en het programma 'Boeren bij hoog water'.

Bijlage 5: AANPAK IN SPOREN EN PROEFTUINEN:

In het VIPNL is gekozen om te werken met 4 sporen. Dit is een ordening in het type projecten wat wordt uitgevoerd. In onderstaand schema wordt duidelijk hoe de sporen zijn geordend: spoor 1 en 2 gaan over fysieke maatregelen in grondwater en bodem, spoor 3 en 4 gaan over landgebruik en integrale bedrijfsvoering.



Illustratie 3. De thema's van VIPNL in de vier sporen (rood is lopend, groen is in aanvraag)

De onderstaande ecosystemediensten worden indien relevant bij alle sporen onderzocht, omdat verduurzaming van het veenweidegebied het centrale doel is:

- Reductie van broeikasgassen (CO₂, methaan, lachgas)
- Verbetering van de waterkwaliteit
- Verbetering van de biodiversiteit
- Tegengaan van bodemdaling

5.1 Spoor 1: Water

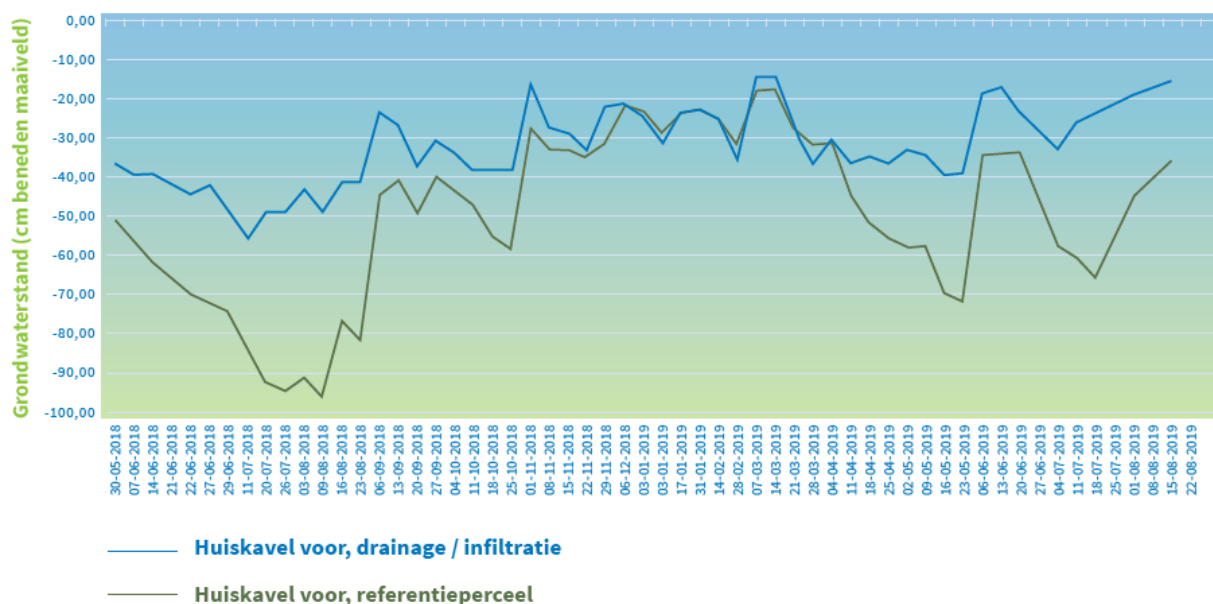
Veenoxidatie treedt versneld op bij het uitzakken van de grondwaterstand in de zomer. In de zomers van 2018 en 2019 zakten de grondwaterstanden in percelen die normaal tot -40 cm onder maaiveld worden ontwaterd puur door gewasverdamping uit tot meer dan 1 meter* (*Feitenrelas HHNK, Hoofdstuk 5, 2020*). Behalve door verdamping van water wordt in de zomer ook het peil actief laag gehouden door onderbemalingen bij landgebruikers en peilindexatie bij waterschappen en zijgt water weg naar lageregelegen droogmakerijen. Behalve verdamping en ontwatering zijn er nog tal van andere factoren die veenoxidatie in de hand werken, maar voor de korte termijn is het voorkomen van het uitzakken van het grondwaterpeil een effectieve maatregel om mee te starten. Hierbij kan voor agrarisch intensief gebruik worden gedacht aan grondwaterpeilen van 30-50 cm beneden het maaiveld en bij meer extensieve percelen

aan grondwaterstanden tot ongeveer 20 cm beneden maaiveld. Bij hogere grondwaterstanden kan een verhoogde methaanuitstoot en lachgasemissie optreden. Hoe dit opweegt tegen de CO₂-reductie is onderwerp van onderzoek in de innovatieprogramma's en bij het NOBV.

Resultaat spoor 1: Voorkomen uitzakken grondwaterstand in de zomer en een optimum vinden tussen CO₂-reductie en methaan uitstoot

Veenweidegebieden zijn onderhevig aan peilfluctuaties van het grondwater door de seizoenen heen. In de winter zijn de veenweiden 'zeiknat' en onbetreedbaar voor landbouwmachines en vee. In de zomer kan de grondwaterstand tot wel meer dan een meter uitzakken door het verdampingoverschot. Omdat in deze periode ook de bodemtemperatuur stijgt is in de zomer de veenafbraak hoger dan in de winter want lage temperatuur en natte omstandigheden remmen afbraak van veen. Maatregelen voor peilbeheersing - zoals greppels en onderbemalingen - zijn traditioneel gericht op het beperken van te natte omstandigheden en veroorzaken een hoge CO₂ uitstoot. De verandering van het klimaat zal daar nog een schepje bovenop doen. Droge periodes en piekbuien en de opwarming van de aarde in z'n algemeenheid zullen de afbraak van veen versnellen.

Momenteel worden er geen maatregelen genomen om het uitzakken van het peil tegen te gaan. In de warme zomers van 2018, 2019 was deze uitzakking extreem en is dit ook gemeten en vastgelegd (zie illustraties). Uitzakken van het grondwater leidt tot scheurvorming en onherstelbare schade aan de bouwvoor en een hoge uitstoot van CO₂. Vaak wordt hooghouden van de grondwaterstand aangeduid als vernatting. Deze term is beladen en veronderstelt dat dit een doel op zich is. Het is beter om zich te richten op het voorkomen van het uitzakken van het grondwater. De ambitie is dus: voorkomen van het uitzakken van de grondwaterstand van alle veenweidegebieden in Nederland.



Illustratie 4: Grondwaterpeilmetingen in een drukdrainperceel en een naastgelegen referentieperceel zonder maatregelen in de periode mei 2018 en augustus 2019. (Bron: Tussenrapportage IPV 2020)

Regionaal zijn er veel verschillen in peilbeheer. Zo zijn in Friesland slootpeilen van 90-120 cm onder maaiveld geen uitzondering, terwijl in Laag-Holland en in het Groene Hart een slootpeil van 40 cm onder maaiveld meer gebruikelijk is. Ruilverkavelingen en aanpassingen van de waterhuishoudkundige inrichting

hebben ertoe geleid dat er diepere ontwateringen nodig zijn om een peileenheid agrarisch te kunnen blijven gebruiken. Sloten zijn dichtgeschoven en peilvakken vergroot om efficiënter bewerken van landbouwpercelen mogelijk te maken. Opbrengst per hectare hebben het primaat gekregen boven tegengaan van bodemdaling en CO₂-uitstoot. De uitdaging is om een betere balans te vinden tussen productie en broeikasgasuitstoot en bodemdaling, zodat de veenweiden voor langere periode bruikbaar blijven voor duurzaam agrarisch landgebruik.

Voorkomen van het uitzakken leidt tot een structureel hogere grondwaterstand, waardoor er diverse uitdagingen ontstaan voor de watervraag. Omdat watermaatregelen als OWD, drukdrainage, greppelinfiltratie en slootpeilverhoging relatief makkelijk zijn te realiseren vormen maatregelen gericht op voorkomen van uitzakken van de grondwaterstand in de zomer al een belangrijk onderdeel van de aanpak veenweiden. Grofweg spelen hierbij de volgende uitdagingen:

- Hoe groot is de watervraag en hoe komt er voldoende water voorradig in de zomerperiode;
- Welke maatregelen zijn nodig om de afgenomen bufferende capaciteit van de veenweidepercelen te compenseren;
- Hoe krijgen we het water van de sloot zo goed mogelijk het perceel in en hoe houden we de grondwaterstand op peil;
- Welke aanpassingen aan landgebruik, zoals beweiding, maaien, (agrarisch) natuurbeheer zijn noodzakelijk bij een vast hoog grondwaterpeil (dit valt onder spoor 3);
- Welke technische problemen treden erop bij bijvoorbeeld de opschaalbaarheid bij het implementeren van maatregelen en hoe kunnen deze worden opgelost (innovatief verbeteren van bestaande maatregelen)?
- Hoe gaan we om met de mogelijke oeverafkalving en wat is de relatie met de biodiversiteit in de sloten

En dan is er ook nog een kwalitatieve vraag, die optreedt als het water eenmaal in de bodem is ingelaten. De kwaliteit van het water (zuurstofgehalte, voorkomen van nutriënten, kalkrijkheid/ pH/ bicarbonaatgehalte, zwavelgehalte, chloridegehalte, etc.) is zeer bepalend in hoeverre er veenbehoud of veenafbraak optreedt. Deze vraag gaat over de wisselwerking tussen water, bodem en bodemleven en is onderdeel van spoor 2.

5.2 Spoor 2: Bodem

De bodem (kleigehalte, veensoort), het grondwater, het bodemleven en de atmosfeer beïnvloeden samen de afbraak (en opbouw) van organische stof in veenweiden. Hoe de verschillende elementen elkaar beïnvloeden is nog volop in onderzoek. Waar al langer wordt geëxperimenteerd met watermaatregelen is het veranderen van de bodem om veenafbraak tegen te gaan nog relatief onontgonnen terrein. Er is nog relatief weinig onderzoek gedaan naar maatregelen die veenafbraak remmen of stopzetten, zoals verkleien, verbrakken of verzuren van veengronden. Waar bij zand en kleigronden voor verduurzaming van landbouw een actief bodemleven wordt nagestreefd, is dit bij veengronden maar de vraag of dit wenselijk is, omdat een actief bodemleven ook mineralisatie en veenafbraak versterkt. Brak water in de percelen kan het bodemleven mogelijk remmen. De relatie tussen bodem, bodemleven, grondwater en atmosfeer (neerslag, uitstoot en vastlegging van CO₂-eq. en depositie van stikstof) wordt met geo-chemisch onderzoek gezien als een belangrijk spoor om meer grip te krijgen op de reductie van uitstoot van broeikasgasen. Sommige maatregelen worden door landgebruikers gezien als wenselijk (denk aan klei in veen bij veehouders), andere als onwenselijk (denk aan verbrakking bij veehouders). Maar in hoeverre beide maatregelen effect hebben op het bedrijfsresultaat is nog niet bekend. Het VIPNL wil aandacht schenken aan hoe een bodemaatregel (spoor 2) uitwerkt voor het landgebruik (spoor 3) en welk effect dit heeft

op het bedrijfsresultaat (spoor 4). Ook voor alternatieve vormen van landgebruik als natte teelten is innovatie en geo-chemisch onderzoek van wezenlijk belang om een balans te vinden in broeikasgasuitstoot en verdienmodel.

Resultaat spoor 2: Beperking van afbraak organische stof

Zowel in aerobe (met zuurstof) als in anaerobe (zonder zuurstof) omstandigheden breekt organische stof af door bodemleven. In aerobe omstandigheden leidt dit tot verhoogde CO₂-uitstoot en in anaerobe omstandigheden leidt dit tot methaanuitstoot.

Het bodemleven – met name bacteriën - speelt hierbij een belangrijke rol. Spoor 1 gaat over de waterkwantiteit. Spoor 2 gaat over het ‘remmen’ van biochemische processen in de bodem die veenafbraak veroorzaken. Dit kan door organische stof in de veenbodem minder toegankelijk te maken voor bodemleven en zuurstof (kleihumuscomplex), of door de leefomstandigheden van het bodemleven te beïnvloeden met een verandering van het grondwater (verbrakking, verzuring). Over de effecten hierbij is nog weinig bekend. Er worden klei in veen projecten opgestart in Zuid-Holland, Friesland en Noord-Holland. Ook zijn er experimenten gedaan met Top-Surf en bokashi. Bij geen van deze maatregelen is veel bekend over de effecten op broeikasgasuitstoot. Ook worden al enkele experimenten gedaan met verbrakking (o.a. Polder Westzaan) en verzuring (o.a. Ilperveld). Bij geen van deze maatregelen wordt gekeken naar de toepassing in combinatie met beweiding en grasgroei. Bokashi en Top-Surf alsmede bekalken stimuleren juist het bodemleven en er is nog niet goed onderzocht of dit leidt tot reductie van broeikasgassen of juist een toename.

5.3 Spoor 3: Landgebruik

De veenweiden moeten duurzamer beheerd gaan worden om de klimaatdoelstellingen te halen. Hiervoor ligt een belangrijke sleutel bij de landgebruikers die gezamenlijk de reductie uiteindelijk echt gaan realiseren. Voor het grootste deel zijn dit de veenweiden veehouders, die het grootste deel van het veenweidegebied in beheer hebben. Maar ook andere partijen zijn landgebruiker in het veenweidegebied. De uitdaging is om een pakket van landgebruiksvormen te vinden, die ondernemerschap in de veenweidegebieden kan waarborgen voor de toekomst. Hierbij geldt dat het landgebruik – op zichzelf of in combinatie met andere vormen van landgebruik – moeten kunnen renderen, om zo een duurzaam landgebruik in stand te kunnen houden. Bodem en watermaatregelen zijn het vertrekpunt voor ander landgebruik met allerlei uitdagingen op het gebied van beperken van verlies aan stikstof via lucht en water, inpassen van natuur- en landschapsbeheer, dierenwelzijn, beperken gebruik fossiele energiebronnen en duurzame energieopwekking. Het spoor landgebruik werkt aan optimale inpassing van bodem- en watermaatregelen in de technische bedrijfsvoering van boeren en andere ondernemers die land gebruiken en beheren. Ook voor het landgebruik en de bedrijfsvoering (draagkracht, graslandproductie, wateroverlast, droogteschade, risico op muizenschade) is veel aandacht.

Resultaat spoor 3: Verduurzaming en andere vormen van landgebruik

Als de klimaatdoelen gehaald moeten worden zal ook het landgebruik zich daarop aan moeten passen. Functie volgt peil, in plaats van peil volgt functie zou een adagium kunnen zijn. Zeker in 2050, als er nog maar 5% van de huidige CO₂-uitstoot van 1990 is toegestaan, zal het landgebruik in het verlengde komen te liggen van de regels die dan gelden. Uitdaging is dus om vormen van landgebruik te vinden die zo dicht mogelijk bij een klimaat neutrale LCA uitkomen. Dit is zelfs voor natuurgebieden een flinke uitdaging.

Vormen van landgebruik als natuurbouw, graslandbeheer, weidebeheer, maisteelt, natte teelten als veenmos, lisdodde, riet, azolla, cranberries en wilde rijst, uiteindelijk zullen zij met weinig of geen CO₂-eq. Uitstoot moeten worden mogelijk gemaakt, dit vormt een van de grootste en meest verstrekkende uitdagingen voor het veenweidegebied. Ook beheer van sloten en oevers zou hierbij meegenomen moeten worden. Dat baggering bijvoorbeeld door slecht slootkantenbeheer wordt versterkt is bekend, dat dit een enorme toename van methaan-uitstoot met zich meebrengt is minder bekend.

5.4 Spoor 4: Integrale bedrijfsvoering

In het spoor landgebruik wordt gekeken naar afzonderlijke vormen van landgebruik. In spoor vier besteden we vooral aandacht aan de gehele bedrijfsvoering met zelfs het hele landbouwsysteem in een gebied. De opschaalbaarheid van maatregelen is hierbij essentieel, omdat dit bijdraagt aan het in gang zetten van de transitie naar duurzame landbouw. Opschaalbaarheid is afhankelijk van drie factoren: een rendabele bedrijfsvoering, voldoende afzetmarkt en een afdoende CO₂-reductie.

Bodem en watermaatregelen hebben op twee manieren betekenis voor het bedrijfsresultaat van de ondernemer. Dit vraagt om een doorontwikkeling van de bedrijfseconomische rekenmodellen:

- Verdienmodel: het aanvullen van een onrendabele top door inkomstenbronnen die voorheen nog niet in het verdienmodel van het bedrijf waren opgenomen. Denk aan carbon credits, verleen van stikstof, verkorten van de voedselketen of ecosysteemdiensten door landgebruikers (waterberging, waterzuivering, natuurbeheer, recreatie);
- Verdienvermogen: bestaande inkomsten en uitgaven kunnen veranderen door maatregelen. Denk aan werk en onderhoud systemen, melkopbrengst, agrarisch natuur- en landschapsbeheer. Het werken in de veenweide verdient optimalisering afgestemd op de specifieke omstandigheden van het veen. Kostenreductie, optimalisatie van de bedrijfsvoering, omgaan met veranderende omstandigheden zijn belangrijke elementen voor een effectief en toekomstbestendig bedrijfsmodel.

In spoor 4 besteden we tevens aandacht aan het upgraden van diverse 'farm management tools' als de kringloopwijzer immers water- en bodemaatregelen moeten zowel operationeel, tactisch als strategisch zichtbaar worden.

Resultaat spoor 4: Duurzaam verdien model agrarisch landgebruik

Het wordt nog een stukje ingewikkelder wanneer niet één vorm van landgebruik, maar een geheel bedrijf wordt bekeken. Synergievoordelen kunnen helpen te voldoen aan milieu- en klimaatdoelstellingen. De bedrijfsvoering van ondernemingen kunnen bestaan uit meerdere activiteiten en zullen ook zo getoetst moeten kunnen worden. Dit is mede afhankelijk van de variatie in grondsoort, hoogteligging, omvang van het bedrijf of gebied maar ook de omgeving waarbinnen een dergelijke onderneming opereert. Een integrale benadering biedt soms openingen om de vele opgaven in het veenweiden in 1 aanpak op te lossen. De eerder gememoreerde studie naar een integrale bedrijfsvoering met vee en natte teelten is al een eerste stap om zowel bedrijfseconomisch als milieutechnisch inzicht te verschaffen in een de synergievoordelen. Maar ook de ontwikkeling van management tools voor ondernemers om de noodzakelijke veranderingen in bodem- en watermanagement te kunnen ondersteunen is noodzakelijk om wetenschappelijke en praktijkkennis door te vertalen naar operationeel management.

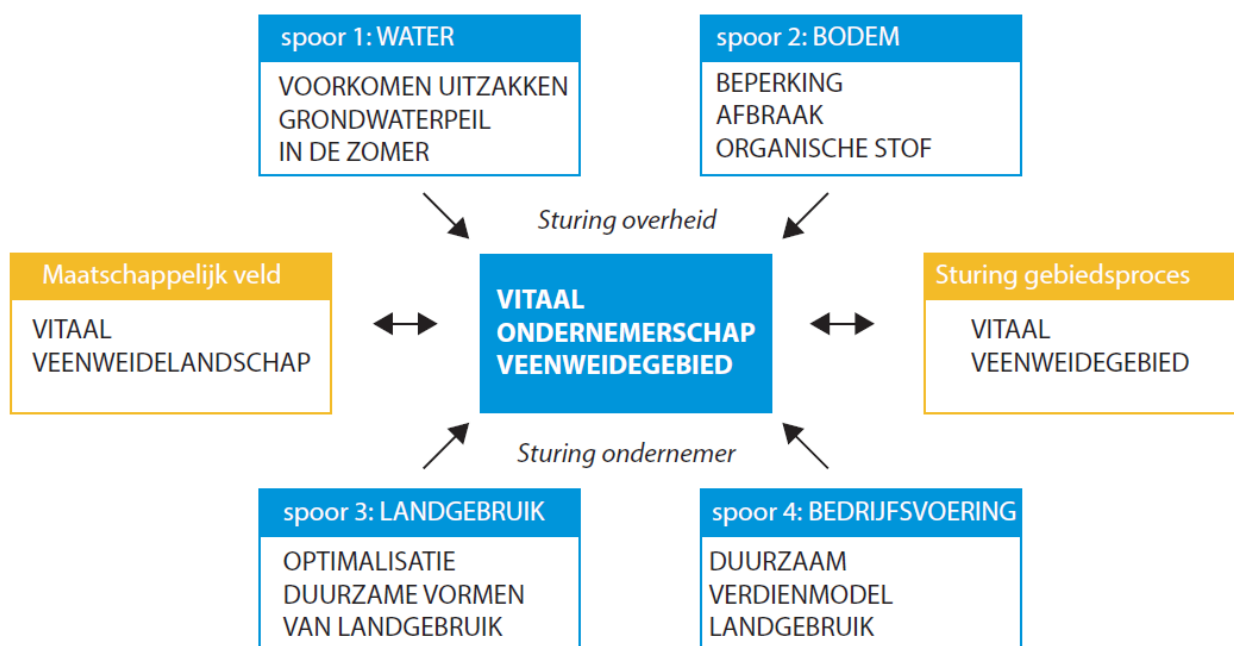
5.5 Vier sporen, één resultaat

In de diverse innovatieprogramma's worden allerlei verschillende experimenten uitgevoerd, waarvan sommige meer en andere minder relevant zijn voor het behalen van de klimaatdoelstellingen. De insteek van de vier sporen in het VIPNL zorgt ervoor dat zowel individuele thema's als een integrale benadering

tegelijkertijd mogelijk zijn. Saillant hierbij is dat bij twee van de vier sporen een grote sturing vanuit de overheid mogelijk is (spoor 1 en 2). Terwijl bij de andere twee sporen juist de ondernemer sturend is .

Een voorbeeld: Een overheid kan ‘afdwingen’ dat er een bepaalde minimale grondwaterstand wordt gehandhaafd, maar een overheid kan in veel mindere mate afdwingen of een ondernemer zijn geld verdient met lisdodde, koeien of zonnepanelen. De overheid kan makkelijker instrumenten als regelgeving en subsidie inzetten om de grondwaterstand in de zomer niet uit te laten zakken (spoor 1), dan het behalen van een optimale mix van bedrijfsmaatregelen en inkomsten uit producten en diensten die leiden tot een optimaal bedrijfsresultaat (spoor 4).

Overheden, ondernemers, onderzoek en onderwijs moeten samen de randvoorwaarden voor vitaal ondernemerschap in een vitaal veenweidelandschap vormgeven. Dit gebeurt vaak in gebiedsprocessen, bijvoorbeeld in het kader van de regionale veenweide strategieën. Daarom ondersteunt VIPNL, bijvoorbeeld via de veenweidestrategieën, ook gebiedsprocessen waarin ondernemers met andere betrokken werken aan een vitaal veenweidegebied.



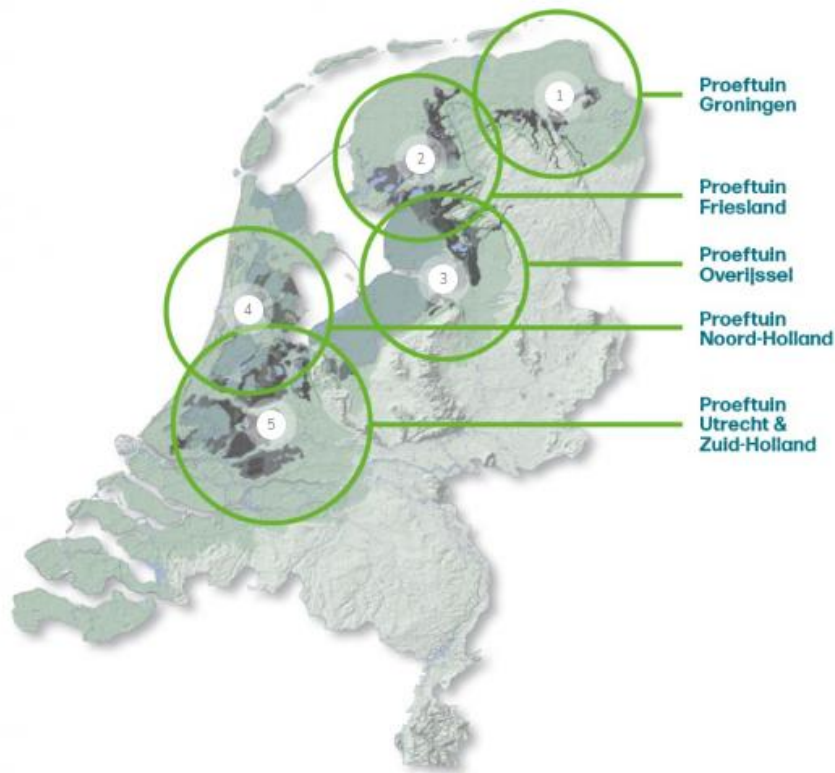
Illustratie 5: Overzicht van de vier sporen met hun onderlinge samenhang

5.6 Regionale proeftuinen

In de veenweideprovincies zijn een aantal regionaal georiënteerde innovatieprogramma's actief. De kracht van de regionale oriëntatie is dat er verbondenheid is met lokale partijen, zoals overheden, agrarische ondernemers en andere betrokkenen. Deze verbondenheid kan niet georganiseerd worden door een landelijk platform, zij zitten te veel op afstand. Toch is regionale oriëntatie van innovatieprogramma's cruciaal. De drempel van betrokken partijen met hun regionale innovatieprogramma is laag, regionale gebiedsprocessen kunnen gemakkelijk aankloppen voor ondersteuning en er zijn duidelijke regionale verschillen in samenstelling van het veen, grondwaterstanden, oppervlaktewater kwantiteit en kwaliteit, en landgebruik. Maatregelen voor veenbehoud hebben hierdoor ook regionale accenten, wat werkt in de ene regio, werkt in de andere niet of minder. Maar bovenal, innoveren doe je in de achtertuin! Structuur en cultuur zijn belangrijke en soms bepalende ingrediënten wil een innovatie aanslaan.

Het VIPNL is dan ook geen zwaar top-down georganiseerd innovatieprogramma, maar vooral een samenwerkingsverband tussen regionale innovatieprogramma's. Het VIPNL zorgt vooral een borging en verbinding van kennis die regionaal wordt ontwikkeld, landelijk wordt gedeeld en benut. Het wordt vanuit 4 regionale proeftuinen gevoed met innovaties en agendaert thema's die belangrijk kunnen zijn voor 1 of enkele regio's. Het VIPNL zorgt voor vergelijkbare kennisontwikkeling door te werken met een systeembenadering. Concreet betekent dit dat verschillende maatregelen in verschillende regio's op een vergelijkbare wijze worden onderzocht, zodat ontwikkelde kennis onderling deelbaar en vergelijkbaar is.

Elke regio ontwikkelt of heeft reeds haar eigen structuur ontwikkeld om te werken aan innovaties in zijn of haar regio.



Illustratie 6. De domeinen van de regionale proeftuinen

Proeftuin Fryslan

De provincie Friesland heeft recentelijk het concept Veenweide programma 2021-2030 vastgesteld: *Foarút mei de Fryske Feangreiden*. Daarin is een doelstelling van 0,4 Mton CO2 reductie voor 2030 opgenomen. De provincie Fryslan hanteert daarbij een stap voor stap-strategie: er zijn in de aanpak 'ijkmomenten' ingebouwd: momenten waarop gekeken wordt hoe zaken ervoor staan en wat geleerd is. Er is een nauwe interactie tussen de gebiedsprocessen en het ontwikkelen van kennis en innovatie. Zij volgt daarbij in hoofdlijnen dezelfde strategie als het Klimaatakkoord. Komende jaren ligt het zwaartepunt bij het opdoen van kennis, verminderen van onzekerheden en experimenteren met vernieuwingen. Naarmate de kennis groeit, onzekerheden verminderen en experimenten blijken te werken, verschuift de balans meer en meer naar uitvoering. Bij het provinciale innovatieprogramma wordt waar mogelijk aangesloten bij het landelijke innovatieprogramma.

In Friesland wordt vanuit een aantal invalshoeken gewerkt aan innovaties in het veenweidegebied, grotendeels gestuurd vanuit het innovatieteam van de provincie Fryslân. Het innovatieteam *Feangreiden* resorteert onder het BOF (*Bestjoerlik Oerliz Feangreiden*), waarin de verschillende sectoren (waterschap, landbouw, natuur, ...) in zijn vertegenwoordigd. Het innovatieteam initieert en stimuleert vernieuwingen, zowel vanuit de regionale gebiedsprocessen als vanuit andere initiatieven. Aan de hand van een aantal haalbaarheidsstudies heeft zij recent een beeld gevormd van de kennisleemten die er zijn in het veenweidegebied, in het bijzonder op het gebied van de transitie van de landbouw, verdienmodellen voor duurzame landbouw en bodem en water.

In de provincie zijn daarnaast ook verschillende initiatieven gaande die wel resulteren onder het innovatieprogramma, maar die door derden worden uitgevoerd, bijvoorbeeld door LTO, de agrarische collectieven, de Friese Milieu Federatie (*Valuta voor Veen – in 2019 erkend en gecertificeerd door de Green Deal Nationale Koolstofmarkt*) en het innovatieprogramma Better Wetter. Er is sprake van een breed (kennis)netwerk. Friesland heeft ook de proefboerderij Hegewarren in ontwikkeling waarin in de volle breedte wordt geëxperimenteerd met maatregelen. Er is kennisuitwisseling tussen VIPNL en Hegewarren.

Organisatie

Nico Viersen (proeftuintrekker)
Bestjoerlik Oerliz Feangreide (BOF)
Douwe Hoogland, gedeputeerde provincie Fryslân
Jan van Weperen, DB Wetterskip Fryslân
Roel de Jong, veenweidegemeenten Fryslân
Geart benedictus, Landbouwvertegenwoordiger
Hans van der Werf Vertegenwoordiger natuur en milieu
Eric Neef, vertegenwoordiger recreatie

Het BOF zorgt voor de bestuurlijke afstemming en aansturing. In het BOF zijn provincie, waterschap en gemeenten als verantwoordelijke overheidslagen vertegenwoordigd en de verschillende belangen zoals landbouw, natuur en milieu, landschap, cultuurhistorie, en recreatie. Het BOF geeft, binnen een afgesproken mandaat en ieder vanuit zijn eigen bestuurlijke verantwoordelijkheid, sturing aan keuzes en aan de uitvoering van het veenweideprogramma.

Proeftuin: Groningen

De veenweideproblematiek in Groningen is vergelijkbaar als in Friesland. Vanwege de veel kleinere oppervlakte is in Groningen een minder omvangrijke klimaatopgave dan in Friesland. De provincie Groningen, heeft in 2022 een regionale veenweidestrategie gepubliceerd. De veenweideaanpak voor Groningen

vraagt een langjarige inzet van de betrokken overheden, onder aanvoering van de provincie. Dat betekent dat er middelen nodig zijn voor:

- Proces;
- Aankoop en afwaardering van gronden;
- Maatregelen, experimenten en onderzoek.

Het VIPNL is de koppeling voor Groningen met experimenten en onderzoek. Proeftuintrekker voor Groningen is Hetty Mathijssen.

Proeftuin: Overijssel

Riek van der Harst (Stimulant) werkt als proeftuintrekker in opdracht van de provincie Overijssel.

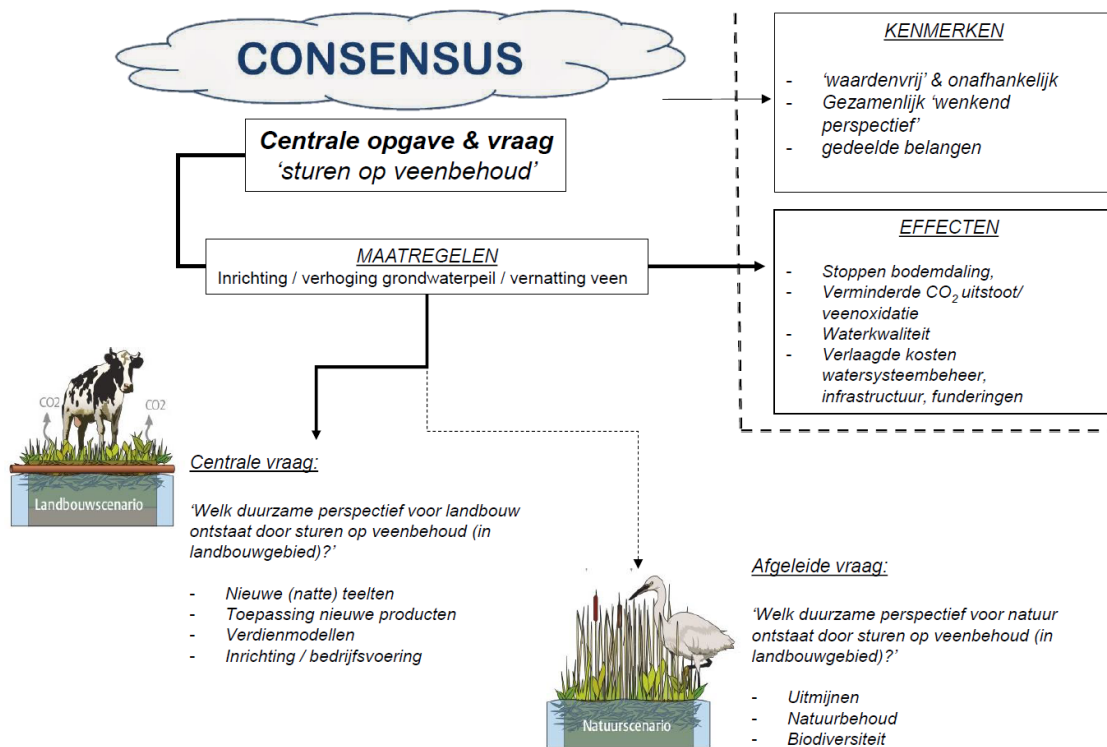
De provincie Overijssel maakt, samen met overheden en maatschappelijke partners, een Veenweidestrategie voor Noordwest Overijssel (NWO). Daarin verwerken zij de afspraken uit het Klimaatakkoord, het IBP Vitaal Platteland, de Gebiedsgerichte aanpak stikstof en andere relevante opgaven. De provincie onderscheidt drie deelgebieden die veel van elkaar verschillen in landgebruik en problematiek en voor elk van deze gebieden is met betrokkenen een gebiedsproces opgestart waarin de aanpak verder vorm krijgt. De proeftuin Overijssel zal dus waarschijnlijk uit drie deelgebieden bestaan waarin verschillende maatregelen worden genomen.

Proeftuin: Noord-Holland

Het voormalig Innovatie Programma Veen (IPV) is in 2016 opgestart als de proeftuin in Noord Holland en is opgericht naar aanleiding van een bouwteamvergadering bij HHNK op 27 mei 2014 waar een gezelschap van vertegenwoordigers uit de agrarische sector, natuurbescherming, overheid en onderzoek de behoefte uitspreekt om een Innovatieprogramma Veen (IPV) op te zetten: *“Een programma dat onderzoek initieert, proefprojecten opzet en werkt aan implementatie van succesvol gebleken methoden om een substantiële beperking van bodemdaling in de periode na 2021 te bewerkstelligen.”* Natuurbeschermingsorganisatie Landschap Noord-Holland en A.N.V. Water, Land en Dijken nemen het initiatief om gezamenlijk een regionaal innovatieprogramma op te zetten.

Vertrekpunt is de aanname dat ‘hervernatten’ van veen zal leiden tot veenbehoud en een reductie van de bodemdaling van 90%. Uitdaging hierbij is om dat te combineren met een verdienmodel voor de boer dat gelijk of beter is dan het huidige en realiseren van ecosysteemdiensten: schoner water, verbetering van biodiversiteit en terugdringen van de uitstoot van broeikasgassen in het veenweidegebied. Het IPV is opgezet als proefboerderij – het multifunctioneel agrarisch bedrijf in de veenweiden – om het boeren op nat veen zo goed mogelijk te simuleren. Het bedrijf krijgt twee vormen van grondgebruik: natte veeteelt en natte teelten. Voor het eerste deel is al vrij snel een melkveehouder gevonden die de maatregelen op zijn bedrijf wil implementeren, met drukdrainage, weidevogelonderzoek en greppelinfiltratie. Voor de natte teelten is niemand te vinden die erin stapt. Besloten wordt om de natte teelten zelf op te pakken met veende krachten. Maar intussen wordt er zoveel uitgeprobeerd, onderzocht en ontdekt, dat halverwege het IPV al een onschatbare hoeveelheid kennis en inzichten heeft opgeleverd.

In Noord-Holland zijn inmiddels verschillende thema’s terug te vinden pilots, variërend van natte teelten en veenmosteelt (ieder twee locaties), greppelinfiltratie (3 locaties), klei in veen (2 locaties), veenweidesloot van de toekomst en er is de wens geuit ook een thema over verzilting uit te voeren. Noord-Holland boven het Noordzeekanaal heeft tot recent (1930) van nature brak oppervlakte- en grondwater gehad en met de toename van zoute kwel en de verminderde beschikbaarheid van zoetwater in de zomer is er interesse om te kijken in hoeverre brak water een rol kan krijgen in veenbehoud en waterbeschikbaarheid.



Illustratie 7. De consensus tussen de initiatiefnemers over de focus van het IPV.

In Noord-Holland is een samenwerking van VIPNL met het Loket Veenweideboeren van Water Land en Dijken en de Milieufederatie m.b.t. CO₂-verwaarding. De kennis van VIPNL wordt ook steeds meer gebruikt in de lopende gebiedsprocessen. VIPNL Noord-Holland wordt getrokken door Landschap Noord-Holland. Roel van Gerwen is proeftuintrekker voor Noord-Holland.

Proeftuin: Zuid-Holland, Utrecht

Stichting Veenweiden Innovatiecentrum heeft een al 10- jarige geschiedenis en is ontstaan als een nieuwe samenwerking tussen de 3 provincies en 6 Waterschappen en destijds de LTO. (thans 5 waterschappen en 4 provincies) Het VIC werkt programmatisch en kies iconen waarlangs zij gedurende een aantal jaren innovatie stimuleert en beweging organiseert. Met Coöperatie KTC Zegveld eigendom van ruim 80 ondernemers in de veenweiden als innige partner heeft het Veenweiden Innovatie Centrum de beschikking over een 'eigen speeltuin waarin al in een zeer vroeg stadium innovaties uitgetoetst worden en vervuld kan daarmee een rol als proeftuin in het VIPNL vervullen.

Het Veenweiden Innovatiecentrum heeft aan de wieg gestaan van een aantal belangrijke innovaties die allen in een verschillend stadium van ontwikkeling zijn. Denk daarbij aan de ontwikkeling en uitrol van drainage en drukdrainage, vakmanschap rondom beweiding en de introductie van natte teelten als alternatief landgebruik en recentelijk Klei in Veen.

Het VIC heeft als voornamelijk werkgebied de Westelijke Veenweiden maar heeft in het verleden diverse relaties gelegd met andere veenweidegebieden in Nederland. De focus ligt op het landelijk gebied.

Met oa 3 universiteiten, 9 collectieven 2 landschappen, 4 waterschappen in het beheergebied zijn er vele organisaties die zich actief bezighouden met de ontwikkeling van de westelijke veenweiden en is het een uitermate intensief landschap van partijen en organisaties die zich in meer of mindere mate bezighouden met de vraagstukken in de veenweiden. Het is bijna onmogelijk om een dergelijk groot aantal partijen structureel te organiseren. Daarom kiest het VIC voor insteek van 'iconen' waarbij ze programmatisch

projecten of programma's ontwikkelt met de meest en best passende partners in onderzoek en Kennisuitwisseling. De programmering van het VIPNL ziet het VIC daarmee als kans om een versnelde invulling te geven enkele iconen en de samenwerking met andere veenweidenregio's te intensiveren.

Een aantal waterschappen is reeds begonnen met een programmatische aanpak van de vraagstukken in de veenweiden. Daarin zijn kennisvragen benoemd die enerzijds via de inventarisatie van het NOBV reeds zijn meegenomen. Waterschappen creëren en organiseren meer en meer eigen kennis en innovatieprogramma's en zijn steeds nadrukkelijker actief in lokalen gebiedsontwikkelingsprocessen. De provincies Utrecht en Zuid-Holland ontwikkelen mede in opdracht van LNV een Regionale veenweiden strategie waarin de diverse organisaties Natuur en landbouw een positie innemen. Daaruit komen mogelijk nog extra en nieuw vraagstukken voort die een plekje kunnen krijgen in VIPNL.

Hoe het werkt:

- *In overleg en na consultatie met diverse stakeholders zag het Veenweiden Innovatiecentrum (VIC) een belang in de opzet en ontwikkeling van een Innovatieprogramma 'Boeren bij Hoog water'. Een integrale benadering van een veehouderijbedrijf waarbij een vergelijk gemaakt wordt tussen een structurele verhoging van het grondwaterpeil en het klassieke watermanagement.*
- *In een bilaterale brainstorm over 'hoe kunnen we het bodemleven remmen' ontstond het idee om daarvoor beschikbare klei te gebruiken. In overleg met diverse regionale partners zijn de eerste ideeën rondom het toepassen van klei in veenbodems uitgewerkt en als eerste pilot in de praktijk getoetst....*

Organisatie: Veenweiden Innovatiecentrum

Het VIC heeft een bestuur waaraan een vijftal onafhankelijke bestuursleden die op persoonlijke titel deelnemen:

- Jan Heijkoop (voorzitter)
- Bob Duindam Penningmeester
- Hans van der Vlist
- Simon Ruiter (veehouder)
- Andre van der Zande

3- jaarlijks wordt het Innovatieprogramma vastgesteld in overleg met de financiers.

Proeftuintrekker voor de Proeftuin Zuid-Holland/ Utrecht is Tim Selders.

Bijlage 6 ORGANISATIE EN BEGROTING

Elke veenweideregio heeft een eigen dynamiek, governance en organisatievorm. Daarom werken we met vier regionale proeftuinen met elk een regionale scope. Om de kennisleemten uit de haalbaarheidsstudies en andere relevante vraagstukken op landelijke schaal op te pakken wordt jaarlijks een landelijk werkprogramma geschreven, dat wordt voorgelegd aan de programmabegeleiding, uitgevoerd en jaarlijks verantwoord in een jaarlijkse tussenrapportage. De werkwijze en organisatie van VIPNL schakelt tussen regionaal maatwerk en landelijke samenhang.

6.1 Programmasturing VIPNL

Deze notitie vormt de basis voor een intensieve samenwerking van de proeftuinen. In zogenaamde ‘*proeftuinoverleggen*’ wordt gestuurd op samenhang en ambities. De proeftuinen zijn zelf verantwoordelijk voor de regionale vraagarticulatie, het ontwikkelen van project- of programma aanvragen en voor eventuele cofinanciering. Deze cofinanciering kan uit de regio worden aangetrokken, maar ook via andere financieringsmogelijkheden, zoals NWO-aanvragen of Europese aanvragen, STOWA en dergelijke. In de huidige praktijk in lopende proeftuinen gebeurt dit al, bijvoorbeeld bij de NWO-aanvragen *Azopro* (voor azolla-onderzoek) of meer recente *Veenvitaal*. VIPNL zal zelf zorgdragen voor de verbinding tussen de verschillende regio’s en samenwerking bevorderen, ziet toe op de samenhang en monitort de voortgang. Door VIPNL wordt intervisie tussen proeftuintrekkers georganiseerd om samenhang tussen de thema’s te brengen en door zitting in de *werkgroep veenweiden*, wordt een verbinding gemaakt met beleidsvorming bij centrale en decentrale overheden. Met financiers worden *financieroverleggen* georganiseerd, waarin VIPNL haar programmering jaarlijks opnieuw agendeert en aanpast (dynamische programmering). VIPNL fungeert daarmee als kwartiermaker in de veenweideregio’s, als verbindingsofficier tussen proeftuinen, initiator van vernieuwing, regisseur van een gezamenlijk programma en als sparringpartner van en voor de landelijke overheden.

VIPNL werkt intensief samen met NOBV, zowel op inhoud (welke pilot is het meest geschikt om aan te meten) als in communicatie (de organisatie van een webinar reeks, waarin kennis wordt gedeeld over thema’s van VIPNL en de uitwerking daarvan op et mechanistisch begrip).

VIPNL coördineert de verantwoording van de voortgang van de sporen en stelt jaarlijks een voortgangsrapportage op. Dit doet zij in afstemming met de proeftuinen. De proeftuinen zijn zelf eindverantwoordelijk voor de afzonderlijke projecten.

Het VIPNL is een verzameling losse subsidieaanvragen – die thema’s genoemd worden -, die door verschillende programmapartners worden aangevraagd en uitgevoerd. Boven de losse aanvragen is een programmasturing opgetuigd voor coördinatie en samenhang tussen de losse thema’s.

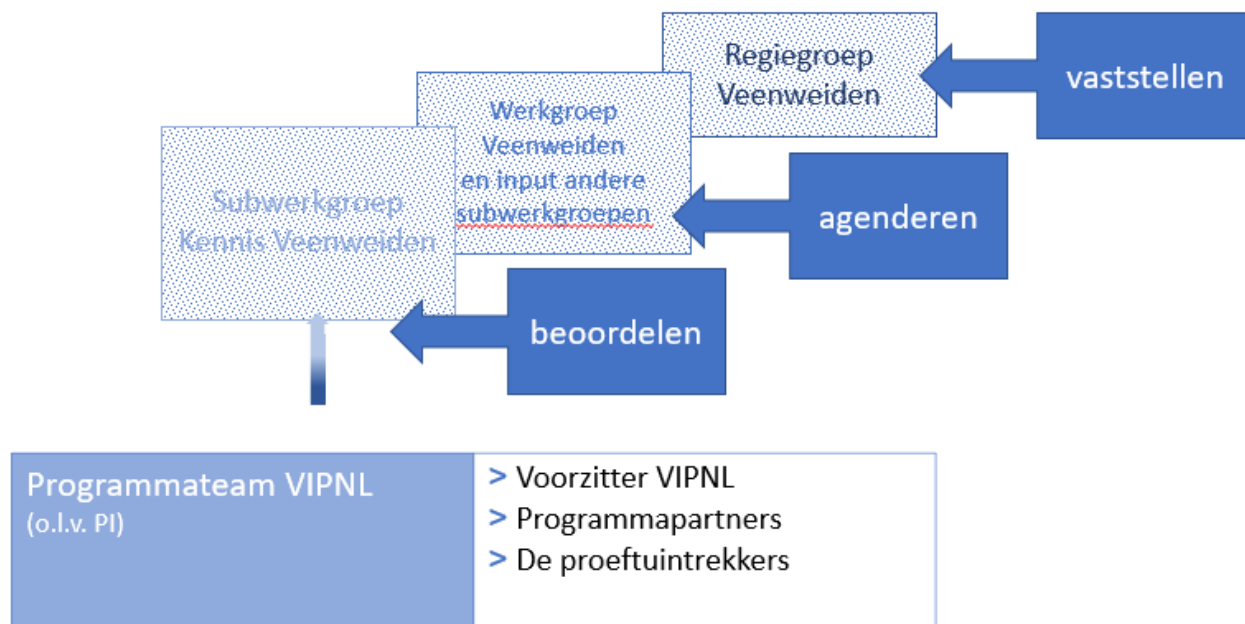
Stap 1: Per proeftuin wordt een kennisvragen opgehaald en geagendeerd in het proeftuintrekkersoverleg.

Stap 2: De kennisvragen worden besproken met de subwerkgroep kennis en in overleg ingediend.

Stap 3: Kennisvragen worden in een thema-aanvraag ingediend bij LNV en mogelijke co-financiers.

Stap 4: De thema’s worden beschikt en het onderzoek kan starten, waarbij jaarlijks de inhoudelijke en financiële voortgang wordt gerapporteerd.

De programmabegeleiding kijkt bij VIPNL kritisch naar de scope, bandbreedte en inhoud van het programma en tegelijkertijd zorgt dat de belangen namens LNV, IPO, UvW hier goed in zijn vertegenwoordigd. VIPNL biedt voorstellen aan bij de Regiegroep Veenweiden positief besluiten over een concept jaarprogramma. De subwerkgroep kennis heeft eveneens een belangrijke rol bij het borgen van de inhoud van het programma en het meenemen van leden van de regiegroep in de totstandkoming ervan.



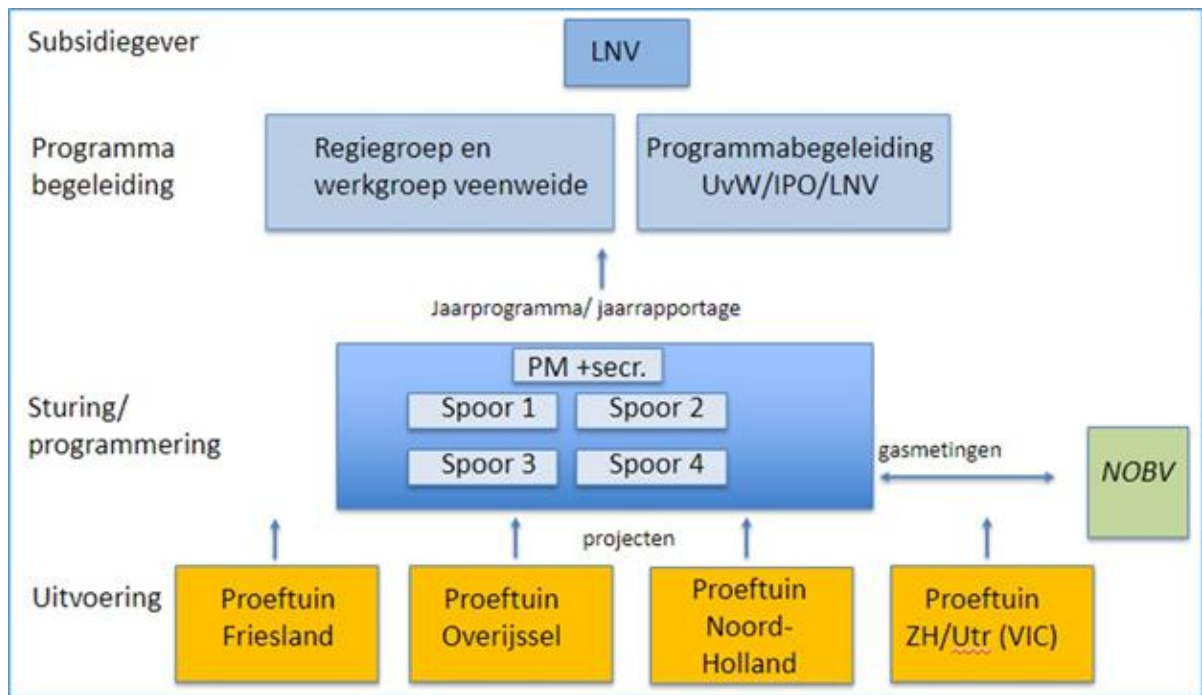
Illustratie 8. De aanpak van het beoordelen en vaststellen van thema-aanvragen.

6.2 Programmaorganisatie

VIPNL heeft een (lichte) programmaorganisatie die de samenhang van het programma bewaakt, de vragen ophaalt en afstemt en verantwoording aflegt richting het ministerie van LNV, de Regiegroep Veenweiden en bijbehorende werkgroepen. Zij stemt ook af met het NOBV en maakt met hen werkafspraken als het gaat om pilots waar het NOBV metingen doet. In de programmaorganisatie zit een programmacoördinator met een (lichte) ondersteuning die de financiën, secretariaat en communicatie verzorgt waar het betreft het overkoepelend deel.

Door de programmaorganisatie wordt ook getracht een inhoudelijke samenhang te brengen tussen de thema's en onderzoekers en deelnemers te prikkelen vooral verder te kijken dan hun eigen thema. De programmapartners werken samen om hierin een zo optimaal mogelijke situatie te creëren, met enerzijds maximale vrijheid voor de deelnemers binnen een thema om te innoveren binnen de thema's en anderzijds een zo goed mogelijke aansluiting te zoeken met maatregelen die leiden tot reductie van broeikasgasemissies en goed kunnen worden omgezet in beleid en regelgeving.

Elke proeftuin kiest haar eigen organisatievorm, passend bij de regionale context. Fryslân zal aansluiten bij het Provinciale Friese Innovatieprogramma, Zuid-Holland en Utrecht bij het VIC en Noord-Holland bij het Landschap Noord-Holland. Overijssel en Groningen zijn bezig om hun eigen provinciale organisatie op te zetten.



Illustratie 9: Sturing en programmabegeleiding van het VIPNL.